

Le petit gratuit : Capcir - Hauts Cantons - Cerdagne

Lou Bruxellesot*

*Le petit sorcier

Le petit journal, sans ailleurs*, made in P.N.R...*depuis 2003

Petites annonces - Troc - Echanges - Informations 

Site : loubruxelot.com

Contact : loubruxelot@gmail.com Tél : 04 68 04 48 44 (soyez prêt à laisser un message !)

N°1.35

avril 2012

annonce p.12



GARAGE
HEREDIA

VOTRE NOUVEAU GARAGE
A SAINT-PIERRE

A VOTRE
SERVICE



Mécanique générale

Pneumatiques

Motoculture

Toutes marques

Garage Heredia

39 bis Grand rue
66210 Saint-Pierre-Dels-Forcats
Tél.: 04 68 04 74 08

BOUCHERIE
CHARCUTERIE

SIBRA & FILS

Maison Fondée en 1939

Pour Pâques du 07 au 22 avril

Génisse d'exception sélectionnée dans l'un des plus gros marchés de France, en Aveyron (Baraqueville).

Venez découvrir cette viande de qualité renommée « Nico » sera vous la découper, prête à déguster.

*Agneau de pays origine : France

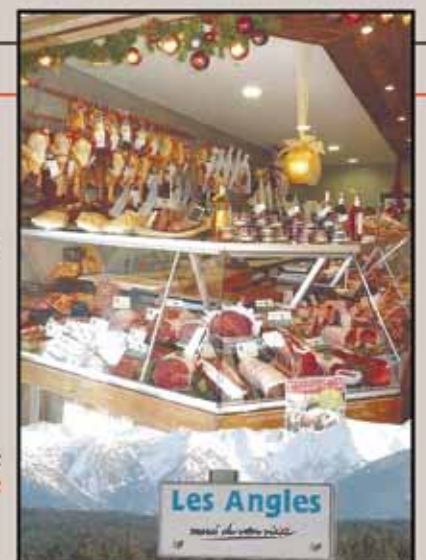
9,80€/Kg découpe et conditionnement sous vide **gratuit**



A commander sur place

04 68 04 44 75

Av. de Balcère 66210 LES ANGLES



Immobilier

Passer votre annonce en p.12

AFFAIRE : Crêperie petite restauration bail 3.6.9 matériel récent ouvert à l'année village sport d'hiver été
renseignement
06 35 56 16 70

A louer local Perpignan 40m², située entre moulin à vent et bd Kennedy belles vitrines parking
tel : 06 85 70 47 98

a louer a l'année a osseja t3 renove 55m2 orient. sud - 420€ tel. soir
04 68 04 59 99

Location T2 Bourg Madame rez de jardin rénové, calme, clair, sans vis à vis loyer 350€/mois 06 31 74 49 74

location Bourg Madame petit F3 rez de chaussée, rénové, calme, clair, sans vis à vis, proche centre. loyer 440€
Tél.: 06 31 74 49 74

Recherche Garage ou local à louer à Egat ou à partager contre rémunération mensuelle
tel : 06 82 16 65 45

Loue à l'année F2 meublé haut Egat ses+coin cuis.+chtdb+cellier+entre 33m²+gd balcon, calme, libre 15 mai 360€/mois+eau
tél : 07 86 11 52 41

Vend appart F3 à formigueres+garage
tel : 06 26 52 25 14
prix : 90 000€

vend immeuble de 3 appartements 2 F3+1 F2 tres ensoleillés avec cours valeur locative 1100e/mois 180000e
06 86 94 48 33 / 06 83 10 72 36

location à l'année st pierre dels forcats PO F2 300e +F3 400e tres ensoleillé avec cours
06 86 94 48 33 / 06 83 10 72 36

Recherche Local sur Formigüeres, garde meuble.
06 89 42 01 24 G.Arriot

A louer à l'année T3 à Estavar renové + garage loyer 500€ tel
06 07 51 40 91
04 68 04 72 08

Après les tempêtes. Un SPIC (Service Public Industriel et Commercial) Forestier a été crée pour gérer l'activité.
04 68 04 49 86

La scierie est ouverte du lundi au vendredi
Hiver : de 8h à 12h et de 14h à 16h

Été (juin à septembre) : de 8h à 12h et de 14h à 18h
Déchèterie de Matemale

Entreprise
Meye
Jean-Claude

Goudronnage
Parking
Allée de Garage
Réfection
petite voirie

Devis gratuit

1 Rue de la Cinglantana
66120 Egat
Tél: 06-21-17-90-67



Nouveau à St Pierre dels Forcats
Bois et Senteurs
Artisanat, Meubles, Décoration, Produits de senteurs
www.bois-et-senteurs.com
Route de Planès - 66210 St PIERRE DELS FORCATS - 04 68 04 43 21

L'adresse IP : "Internet Protocol" est le numéro identifiant chaque connexion par abonnement à internet. Elle se présente sous la forme de quatre combinaisons de chiffres, comprises entre 0 et 255, séparées par des points, par exemple 208.67.210.254. "C'est comme le téléphone, quand un ordinateur veut se connecter à internet, il appelle un autre ordinateur et communique forcément son adresse IP, qui est alors enregistrée quelque part". "Pour aboutir à une identification, il faut ensuite mettre dans la boucle le fournisseur d'accès à internet pour savoir à qui appartient cette adresse", indique. "Ils ont envoyé cette requête judiciaire au site qui hébergeait l'annonce en question, dans ce cas leboncoin.fr, pour qu'il donne les informations en sa possession, notamment les adresses IP des gens qui ont consulté cette adresse". "En tant qu'intermédiaire d'internet, le site est tenu par

la loi de conserver ce genre de données pendant un an. Une fois en possession de ces informations, la police transmet de son côté ces adresses aux fournisseurs d'accès internet correspondants, tels Orange, Free, etc... "Et de la même façon, sur réquisition judiciaire, ces fournisseurs d'accès transmettent les coordonnées des titulaires de l'abonnement lié à cette adresse IP, qui peuvent être un réseau d'entreprise ou une connexion à domicile". "Une demande concernant une adresse IP, destinée à l'identification d'une personne, n'entre pas dans un cadre exceptionnel comme une écoute téléphonique, et une simple autorisation du juge d'instruction en charge de l'enquête suffit donc". "Aujourd'hui, les cyber-café sont tenus de tenir un registre avec les identités des clients. Mais il est très facile d'aller dans un café lambda, de payer sa boisson en liquide et de se connecter au wifi ouvert de l'établissement".

C. C. Diagnostic Immobilier
Achat, vente, location
06 34 24 64 38
Tous vos diagnostics en moins de 48 heures

Vous êtes propriétaires et vous vendre ou louer, votre maison ou appartement.
Vous êtes tenu de faire un diagnostic :
Dpe, plomb*, amiante*, électricité*, gaz* ...
*suivant année de construction.

Patrice SOLER 32 avenue du lac 66340 Osseja

CMA
Chambre de Métiers et de l'Artisanat
Pyrénées-Orientales

Simplifiez vos recrutements
Vous souhaitez embaucher, mais vous craignez les démarches administratives ou vous manquez de temps pour le faire ? La plateforme de recrutement de la Chambre de Métiers et de l'Artisanat a été créée en réponse à ces difficultés pour faciliter la mise en relation entre les demandeurs d'emploi et les artisans. Né de la volonté commune de la CMA, de l'UPA et de Pôle Emploi, ce dispositif vous garantit un accompagnement dans la définition du profil idéal, et vous permet de rencontrer, dans les 72 heures suivant le dépôt de l'offre, tous les candidats présélectionnés selon vos critères en une seule cession d'entretiens.
Contact : Claire Moulhiade - E-mail : claire.moulhiade@cma66.fr
Tél : 04 68 04 73 15

Permanence du RSI
Le Régime Social des Indépendants assurera ses prochaines permanences les mardi 3 avril et 14 mai, à partir de 9h30, dans les locaux de la Chambre de Métiers et de l'Artisanat à Saillagouse.

Assistant de Gestion Transfrontalier
Vous êtes demandeur d'emploi indemnisé ou non ? Nous vous proposons une formation qualifiante, de niveau Bac, en communication, secrétariat-informatique, espagnol et catalan. Ce stage, financé par la Région Languedoc-Roussillon, se déroule en alternance du 16 avril au 4 octobre 2012.

Gérer votre micro entreprise
Comprendre et maîtriser la gestion de votre entreprise sous le régime de la «micro». Anticiper l'évolution de votre activité et les conséquences en termes de statuts fiscal et social. Dates : 23 et 27 avril.

Informatique à la carte
Formation sur-mesure adaptée à votre niveau et vos besoins sur les logiciels bureautiques, 3 jours répartis en demi-journées, programmée fin avril ou fin mai.
Contact et inscription : Valérie Desmons-Estragues - E-mail : valerie.desmons@cma66.fr
Tél.: 04 68 04 73 15.

Choisirunartisan.fr
Mécanicien, carrossier, pâtissier, traiteur, électricien, maçon, peintre, plombier, cordonnier, coiffeur, esthéticienne, fleuriste, imprimeur, photographe, taxi, ..., quels que soient le métier et la commune recherchés dans les Pyrénées-Orientales, Choisirunartisan.fr permet d'accéder en quelques clics aux coordonnées de votre entreprise. Connectez-vous et n'hésitez pas à nous contacter !
Contact : Marie Vidal-Gridaine - Tél. : 04 68 35 88 00 / 06 13 32 80 30
E-mail : marie.vidal@cma66.fr

RAMONAGE
OLIVIER TAILLANT
Ouvert toute l'année
Plus de 10 ans à votre service
Cerdagne/Capcir
04.68.04.15.35.



Cette maison serait à vendre !



Plusieurs lots donc une copropriété, en partie : « nous voulons tous vendre mais pas la brader », une volonté commune. Le magasin et son pas de porte, puis le 1er et deuxième étage (vaste pièce et balcon au sud, et au dessus SdB et 3 chambres), avant cela l'entrée au RdeC et le 3ième (1 ch de plus et le grenier). En pente arrière Nord du toit de la maison, une vraie grange (un seul étage et jusqu'au toit c'est libre, vide, pour le foin !). 50 M2 en face sud et 70 M2 en pente du toit nord soit environ 120 M2 au sol environ. La

visite technique du bâtiment est faite : pas si mal pour une maison rustique du Capcir qui ne sera pas relookée ou maquillée pour une visite qui s'impose : contactez le journal qui transmettra mais tout le monde reconnaitra la maison au 4 place de l'église à Formigüeres

Pêche en Mer

Port Argelès toutes sorties de pêche
L'EVENCE
vous séduira

Tarif
1/2 journée
1 journée
selon météo

Envie de pêches capciroux ?
Taxi avec Jean Loup*

Fernando 06 80 23 13 69
***Jean LOUP 06 80 40 69 46**

la prochaine permanence aura lieu

Les jeudis fin du mois
04 68 04 97 60

INFO → ENERGIE

« Installer un chauffe eau solaire ?
Quel chauffage choisir ?
Produire son électricité ?
Réduire sa facture énergétique ?... »

Si vous vous posez ces questions, des spécialistes sont disponibles gratuitement pour vous informer sur la maîtrise de l'Énergie et les énergies renouvelables : solaire, bois, géothermie, éolien, ...
Ils vous conseilleront sur les conditions de réalisation des installations, les aides financières existantes, les installateurs les plus proches, ...

"Il nous faut apprendre à vivre ensemble comme des frères, sinon nous allons périr ensemble comme des imbéciles"
Martin Luther KING (1929-1968)

Bruxelotades

65^{ème} commune libre du P.N.R. ?



Blague catalane ou presque...

Un super ingénieur se retrouve assis à côté d'une petite fille lors d'un vol intercontinental.
L'ingénieur dit à la petite fille :
-Il paraît que les voyages se passent beaucoup plus vite si on parle avec quelqu'un.
La petite fille le regarde et dit :
-D'accord, de quoi voulez vous qu'on parle ?
L'homme dit :
-Et si on parlait de physique nucléaire ?
La petite fille lui répond :
-D'accord, mais avant, écoutez-moi bien :
Un chevreuil, une vache et un cheval mangent tous la même chose: de l'herbe.
Et pourtant le chevreuil fait des petites crottes, la vache fait des bouses plates et le cheval de gros boulets verts.
Comment expliquez vous cela ???
L'ingénieur pantois, réfléchit un instant puis doit avouer :
-Ma foi, je ne saurais l'expliquer !
Alors, sarcastique, la petite fille lui dit :
-Comment voulez vous que je vous explique ce qu'est la physique nucléaire alors que vous ne maîtrisez même pas un petit problème de merde ?

«Bonjour mon Bruxelot,

Je tenais à te féliciter pour ton numéro 134, qui est, je pense, le plus complet de tous! Je t'explique : Tout d'abord, très belle première page. Tu es un vrai poète, avec une vraie Ame. On en rencontre si peu de nos jours! Ensuite, ton billet d'humeur est excellentement vrai! Tous ces gens qui débarquent ici, qui prétendent aimer la montagne mais qui n'y comprennent rien, qui la salissent, ne savent pas la respecter, et qui arrivent ici avec leur stress "de la ville", alors qu'ils sont en vacances! Mais, c'est vrai, pas le temps d'admirer un coucher de soleil sur les sommets enneigés, si beaux qu'ils en rougissent! Pas le temps de dire simplement "bonjour", "au revoir", ou "pardon"! Non, il y a le forfait qu'il faut amortir, comme les locations de ski, etc... Mince, pas assez de neige, trop de vent, p...n, quel pays! Tiens, on se met presque au milieu de la route pour lire le mode d'emploi des chaînes qu'on sort pour la première fois... Mais c'est pas grave, on est en vacances, nous! Et quel est-ce qu'il a à klaxonner, le livreur, il peut pas attendre? Ah, ils sont fous, ces Gaulois... L'article sur la fermeture des classes est très bon aussi, même si les quelques premières lignes n'étaient pas forcément indispensables (merci pour les quiches, jambons(...), muscats et autres boissons(...), qui ont apporté de quoi faire un bel apéro...Hum, hum! Mais cela prouve au moins qu'on peut essayer de faire avancer les choses sans être pour autant un fanatique extrémiste, que la convivialité n'a pas encore tout à fait disparue, et de toute façon, tous les grands mouvements et les grandes idées sont toujours nés de tels rassemblements! Garder les écoles ouvertes doit être une priorité pour chaque élu à son degré, assurer la pérennité de l'enseignement est LA mamelle de notre pays. L'accès facile - et libre - au savoir pour tous est la sauvegarde contre un obscurantisme qui ravage tant et tant notre monde, même aujourd'hui, même au XXI^{ème} siècle. Au sujet des incendies de brousse, et des particules fines en suspension dans l'air, qui provoquent de graves maladies respiratoires, il faudrait peut être se pencher sur celles qui fument chez nous, pays d'air pur par excellence, à travers les chaufferies collectives à bois... J'ai lu je ne sais où que ces chaufferies dispersent pas mal de ces particules, en particulier dans les lieux en forme de cuvettes, où elles stagnent longtemps. Je ne veux pas faire le rabas-joie des écolos qui pensent que le bois est meilleur que le fioul, je pense simplement qu'il faudrait s'y intéresser un peu... Si je retrouve l'article, je te le passerai. L'Etat qui gagne -encore- de l'argent par le biais des francs non retournés, c'est fabuleux. L'article sur les chalutiers qui disparaissent, du moment qu'ils font de la pêche raisonnée, et j'en suis sûr, est un constat catastrophique de la politique européenne. Bientôt, on mangera des anchois de Colliure pêchés en Chine... A la lecture de la dernière page, je pense que je vais sérieusement arrêter de fumer!! Excellent tout ça, belle palette du monde dans lequel nous vivons! Nous avons un million de façons de vivre, nous, les Humains, sur cette planète, et de la garder intacte pour l'éternité. Nous avons choisi la pire, preuve que nous ne sommes que des Hommes... J'en profite pour te faire passer, moi aussi, un petit billet d'humeur: Monsieur Hollande veut, s'il est élu, supprimer le mot "race" de notre constitution. Je ne suis pas sûr que ce soit une bonne idée, car cette énumération contre toute distinction qu'elle soit, dit bien ce qu'elle veut dire. A moins que ce ne soit moi qui n'ait pas compris, je ne sais pas, je suis artisan et pas politicien! Mais quitte à changer quelque chose, on pourrait y ajouter par exemple: "Aujourd'hui, on n'a plus le droit, ni d'avoir faim ni d'avoir froid!" N'est-ce pas fondamentalement plus important? On dit que la force d'une chaîne se mesure à la résistance de son maillon le plus faible, ne serait-il pas temps de renforcer ce maillon, autrement dit, nous, la France d'en bas, ce maillon sur lequel on tire pourtant de plus en plus fort? Que représente la grandeur de la France, tant qu'il restera un seul sans abri dans la rue? A quoi sert toute cette débauche de luxe, de palais, de tapis rouges, tant qu'un seul homme n'aura rien à donner à manger à sa famille? L'Etat est là pour protéger le peuple de la misère et de la faim, pas pour protéger les banques! Décidemment, nous marchons sur la tête... Bon, j'arrête là pour aujourd'hui, je commence à être trop long. En tous cas, merci encore pour ce numéro, mon Bruxelot! Vivement le prochain.»

Merci mon bon monsieur, reçu à sa juste valeur, celle qui n'a pas de prix

Petit lou mais grand lu !

Rien n'a changé ? Sur la table basse, chez des amis, j'ai redécouvert la revue « QUE CHOISIR » d'avril 2011 : déjà un an. L'édition commence mal : « quand se loger devient un luxe ». Avez-vous essayé d'emprunter, même avec du revenu ? Une mission impossible en 2012. Page suivante : un insecticide qui n'aurait jamais du être commercialisé... mais il l'a été quand même, qui a fait ça ? quelqu'un gagne de l'argent sur notre santé ? non, ce n'est pas vrai, n'est ce pas ? Comparatif sur les tablettes style Ipad : la guerre des « looks » fait rage ainsi que les prix 713 € : mais un an après c'est moitié prix : toutes les applications fonctionnent : les services payants aussi. Assurances santé à la hausse : qui peut penser qu'une assurance perde de l'argent ? Les médicaments repartent dans la nature : 25 % mini dans les très bonnes stations d'épuration ! Un médicament est retiré après 30 ans de bons et loyaux sévices, puisqu'enfin il est démontré que ses effets thérapeutiques sont plus faibles que ses graves effets secondaires : 30 ans dites vous ? Passons en revue les « rappels du mois », par les constructeurs des appareils présentant des dangers : une cafetière en verre qui peut te « péter » à la gueule, steaks hachés avec bactéries, cuisinière mal équilibrée qui te tombe dans les jambes, ours en peluche (d'origine chinoise, au hasard) qui n'est pas aux normes européennes, un autocuiseur qui ne se ferme pas bien, une table à langer qui peut faire tomber votre bébé... Pour les véhicules c'est croquignole : un clapet d'assistance au freinage vous empêche de bien freiner, sur un autre vous pouvez perdre la roue de secours, sur une moto le moteur cale au « rétrogradage » et entraîne une chute, court-circuit d'un boîtier et début d'incendie, frottement du faisceau sur une vis et vous n'avez plus d'injection, ou encore joints de la pompe d'injection fissurés (de la bonne qualité ?) et vous voilà avec du gazoil de partout. **Faites un tour sur le Web avec ce code : http://ec.europa/consumers/dyna/rapex/rapex_archives_fr.cfm** Vous trouverez toutes sortes de produits retirés par les autorités, rappelés par les constructeurs ; je m'attendais à un petit site et quelques conseils. Une masse d'informations édifiantes et effrayantes, vous attendent. Je continue ma lecture : saisies records de contrefaçons, dégradation des contrôles sanitaires dans les abattoirs, scandale de certaines éditions qui pour le premier achat fournissent un florilège de petits objets avec livre/carte pour seulement 2,99€, sans mentionné qu'au final, le prix, pour la collection complète, sera de 810 €. Arnaques sur Internet : une vieille dame vendait des voitures fantômes, les commandes qui n'arrivent pas, les faux messages d'appel au secours, vacances truquées J'ai zappé sur « Où recevoir les meilleurs soins, en cas de Cancer » : du mal à comprendre les notations. On se motive plus quand on a un Cancer ? Suivent des tests de frigos, et de petits électroménagers : tu regrettes de ne pas avoir le bon à la maison. Passons aux pneus : des notes de 13.8 pour les meilleurs et cela descend à 6 et avec deux pneus éliminés, des test tellement qu'ils étaient mauvais ! Mon garagiste n'a pas 32 catégories de pneus dans la même dimension, dans ses rayons. Le mieux est de regarder ce qu'il met sur ses voitures à lui ! Pièces détachées : en trois ans, un joint de pare-brise a pris 425,6 % d'augmentation, une traverse inférieure 379,9 %, un pare-boue aile avant gauche 233,9 % en bas de liste (50 pièces testées) nous sommes à 113,1% pour une platine support phare droit/gauche ! A part de nous souhaiter de ne pas en avoir besoin : que pouvons-nous y faire ? Les jus d'orange : départ à 4,88 € et fin à 0,89 le litre, note 13,7 et en bas du 4, comme un « pur fruit » qui n'a jamais vu une orange On rajoute du sucre, de l'eau, une adulation d'agrumes et puis on enrichi en vitamine C : l'orange est roulée, comme notre goût et notre porte-monnaie. « Sans concentré, sans conservateur, sans sucres ajoutés, sans pasteurisation » : sont des mentions légales OBLIGATOIRES, n'ayant rien à voir avec la qualité du produit. Les purs jus de fruits sont à privilégier. Les jus à base de concentré, dits ABC sont en gamme moyenne et les nectars sont à l'eau et à la purée de fruit. Rien ne vaut le fruit frais ! Ensuite des imprimantes luxueuses et d'autres à bas prix, aux encres si chères que tu paieras quand même le max. Encore des arnaques, des procès divers et variés, des faits « d'hiver /d'été ». Je me sens comme un mouton, avec plus ou moins de laine, que d'astucieux publicitaires me prennent, sur mon dos ; mon découvert est le leur et ils me rendent triste : je n'ai pas les bons pneus, mon électroménager, quand je devrais le changer, leur étude sera obsolète, je ne veux plus boire de jus d'orange et « je ne veux plus aller à la pêche aux moules, maman », les gens de la ville, « vile », me salissent mon panier.

UNE TOUCHE DE VIE

MASSAGES - BIEN-ETRE: RELAXANT ANTI-STRESS TONIQUE

Séance adaptée à vos besoins à partir de différentes techniques et d'huiles essentielles bio

FONT ROMEU
Sur RV 7j/7

Anne HURET
06 82 18 63 70

Agrément FFMBE 696
Massages à caractère non thérapeutiques



Révolution minceur et anti-âge

Découvrez le nouveau Cellu M6 Intégral de LPG !

Dans votre institut : la perle d'eau à Bourg-Madame

04 68 04 63 05 une séance offerte pour l'achat d'un forfait



OSTEOPATHIE

Nouveaux nés- Enfants - Adultes
Agrée toutes mutuelles

Jean Louis Jacquet
Ostéopathe D.O. England
Tél : 00 34 630 289 805 (Puigcerdà)

Pépa Herrera
Osteopata N° Col.sac. 17742
Tél : 00 34 620 268 664 (Puigcerdà)

N° 135
Avril 2012

Bruxelotades

P.3

FORMIGUERES
STATION - HIVER - ETE
1500-2400m

Formigueres
Il était une fois un village de montagne

FORMIGUERES
STATION - HIVER - ETE

Mairie 04 68 04 41 73 www.formigueres.com
Office du Tourisme Tél : 04.68.04.47.35 9h00 à 12h00 & 15h00 à 17h30
du lundi au dimanche. L'office de Tourisme est ouvert tous les jours.
Marché local : tous les samedis matin

19 mai : Concert église St Marie 26 mai : Formi fleur, marché local + marché fleur

Matale
Pyrénées Orientales

www.matale.fr
tel/fax : 04 68 30 59 57
Lundi au vendredi de
9h à 12h30
et 15h à 18h

Bain chaud, hammam, sauna et snack
ouverts tous les jours pendant les vacances scolaires de 12 H à 20 H.
Musculature : Du Lundi au Jeudi de 18 H à 20H. Renseignements espace de loisirs au 04 68 04 34 64
Permanence de la Bibliothèque Municipale Mardi 10 au Mardi 24 Avril
De 17 H à 19 H (Salle au-dessus des locaux de l'agence postale et l'Office de tourisme).



En raison d'un manque de coquillage, les ventes ne pourront être assurées du mois de mai au mois d'août 2012. Je reprendrai les marchés le 1er Septembre 2012. Merci de votre compréhension.
Votre ostréiculteur Jeff 06.14.95.01.81
www.jeff-andreu.com

Les Angles

MAIRIE 04 68 04 42 21: horaires 9/12h- 14/18h
OT : 04 68 04 32 76 - 9/12h30-14/18h

Vendredi 6 Avril :
Vendredi Saint 9h30 : Chant de la Passio Sagrada, chant traditionnel catalan du vendredi saint, Eglise Saint Michel.
15h : Chemin de Croix, église Saint Michel.
19h30 : Procession dans les rues du village et Office de la Passion, Eglise Saint Michel.

- Du 7 au 22 Avril -
VACANCES DE PRINTEMPS
La Station célèbre les fêtes de Pâques dans la tradition : chasse aux œufs en chocolat, activités ludiques,... Tous les ingrédients seront là pour célébrer la neige de printemps.

Samedi 7 Avril
SNOW BIKE AND SUN
Première Course de VTT de l'année, sur neige et sur terre. Un moment ludique et fou pour profiter des derniers moments sur les pistes du domaine de Ski, Du Roc d'Aude jusqu'au Bas de Station, les 2 roues dans la neige pour un run hyper convivial et bien engagé ! Grillades, costumes. Le ski est mort, vive le VTT ! Infos : Magasin Olympiades ou 06 07 88 21 65
LAST ULTIMA FREESTYLE
Dernière neige, dernier Contest de la saison, il est temps de se lâcher pour faire la fête. Déguisements, grillades, musique, fiesta... Sérieux s'abstenir. 9h/12h : Inscriptions des équipes et découverte du Snow

Park 12h : Grillade - Snow Park.
13h30 : Début de la Compétition.
18h30/19h30 : Démo Freestyle - Bas de Station. 20h : Apéro offert et soirée musicale - Salle du Capcir.

Dimanche 8 Avril :
11h/14h : La station vous offre les Barbes-à-Papa de Pâques en haut de la télécabine.
10h30 : Procession du Ressuscité dans les rues du village et « acates » sur la Place du Coq d'Or, suivie de la Grand Messe de Pâques, Eglise Saint Michel.
15h : Départ de la chasse aux œufs en chocolat, parvis de la Mairie, organisée par les Géants des Angles.

Lundi 9 Avril :
11h/14h : La station vous offre les Barbes-à-Papa de Pâques en haut de la télécabine.
11h : Pèlerinage de la Vierge de Villeneuve, procession et messe à l'église de Formigueres.

Mardi 10 Avril :
8h -13h : Marché local, avenue de Mont Louis

Mardi 17 Avril :
8h -13h : Marché local, avenue de Mont Louis

Dimanche 22 avril :
17h : Fermeture de la station de ski

Michel Founaud
Créations Bois
Décoration, Gravures, Cadeaux
ATELIER
EXPO VENTE
Frisés décoratives
Planches de rive
06 08 31 42 90
Formigueres Chemin de Creu

Tous Travaux
maçonnerie, rénovation
couverture, devis gratuits
MARTINHO Formigueres
04 68 04 38 95 / 06 71 87 83 40

TAXI FORMIGUERES

06 80 40 69 46

Les normes sur les poules pondeuses font grimper le prix des œufs
Le Monde.fr avec AFP | 22.03.2012 à 17h28

Le prix des œufs a augmenté en Europe. Conséquence de l'interdiction des cages de batterie pour les poules pondeuses, reconnaît la Commission européenne. Cette hausse a été constatée au cours des dernières semaines détaille la Commission, "dans une grande partie de l'UE, en particulier concernant les œufs destinés à l'industrie alimentaire, qui ont atteint des niveaux records".
En matière de commerce d'œufs, on distingue en effet "les œufs de table" des œufs utilisés dans l'industrie. Ces derniers sont généralement "30 à 50 % moins chers que les œufs de table", indique la Commission, qui relève la nette progression de leur prix aujourd'hui : 10 à 20 % plus chers que les œufs de table. Les œufs utilisés dans l'industrie servent à la confection de gâteaux ou encore de pâtes alimentaires. Bruxelles souligne par ailleurs que la période de Pâques correspond au moment de l'année où la demande d'œufs est la plus élevée dans l'industrie alimentaire. Les prix des œufs de table, eux, ont grimpé de 9,6 % en une semaine au début de mars et de 55,5 % par rapport à la même semaine de l'an passé, selon des chiffres fournis par la Commission.

PICOTAGE ET GRATAGE

Bruxelles rappelle que lorsque l'Allemagne a interdit les cages de batteries, en 2010, "le marché a mis trois ou quatre mois à s'y ajuster". "A la lumière de cette expérience", les experts de la Commission "s'attendent à ce que le marché évolue dans la bonne direction d'ici à la fin d'avril". L'UE tient à insister sur le fait que "l'interdiction des cages de batterie est un des facteurs, mais pas le seul".
La Commission s'attend aussi à ce que la production d'œufs diminue de 2,5 % cette année par rapport à 2011 dans l'UE, ce qui pourrait avoir un impact "limité" sur les prix à long terme. "En échange, les consommateurs européens auront la garantie que les conditions de bien-être des poules pondeuses se seront considérablement améliorées." La législation entrée en vigueur le 1er janvier impose de faire passer l'espace vital pour chaque poule de 550 cm², soit la surface d'un feuille A4, à 750 cm², dont 600 cm² de surface utilisable. La nouvelle législation prévoit également une mangeoire d'au moins 12 cm de long par poule et l'accès à un abreuvoir. D'autres aménagements sont également rendus obligatoires comme le nid et la litière permettant le picotage et le grattage, un perchoir et un dispositif de raccourcissement des griffes.

Cigarette électronique :

Si la cigarette électronique jetable est présente dans les bureaux de tabac, ce système n'était pas encore représenté. Il s'agit d'un dispositif plus complet que l'on peut recharger en fonction de ses besoins personnels.
Le dispositif permet de garder la sensation, la gestuelle et en partie le goût de la cigarette ce qui peut représenter une alternative intéressante pour les personnes qui veulent réduire leur consommation de tabac. Si le procédé est "assez bluffant", puisque la sensation de chaleur et de fumée (en réalité de la vapeur) est bien présente, la notion de goût, nettement plus subjective, est laissée à l'appréciation de chacun.
Sandrine dispose d'une série de petites fioles pour justement trouver le bon mélange pour chaque utilisateur en fonction de ses habitudes. "Côté tabac, on retrouve le goût des principales marques de cigarette, mais aussi du cigare et des parfums menthol, vanille, banane", détaille-t-elle. Côté nicotine, elle calcule la consommation de chaque fumeur et propose un dosage à partir de 16 mg, le but étant de diminuer progressivement pour arriver à zéro et conserver seulement un goût et un geste. "L'idée est de parvenir à réduire sa consommation sans brutalité, ni frustration", reprend-elle convaincue des bienfaits de la cigarette électronique en la matière.

Jean-Luc OMS
4 rue du Casteil
66210 Les Angles
06 75 47 40 85



Travaux de maçonnerie

- Cloisons, isolation, placo.
 - Aménagements intérieur et extérieur.
 - Faïence, carrelage, lambris, parquet, etc...
- Devis gratuit



Capcir & Donezan

N° 135
Avril 2012

MONT-LOUIS
Forteresse Vauban, inscrite au Patrimoine mondial de l'Unesco




Office du tourisme • 04 68 04 21 97
Visites guidées du lundi au samedi
- Citadelle : à 11h30 et à 14h
- Ville : à 15h30
www.mont-louis.net

Mairie • 04 68 04 21 18
ouverte du lundi au vendredi de 9h à 12h
Fermée tous les après-midis.

CAMBRE I CASA
La Montagne d'ailleurs

Brocante & idées déco
Ouverture prochaine courant Avril

Vendredi : 17h 20h
Samedi : 10h30 - 19h30
Dimanche : 10h30 - 19h30

10 rue Lieutenant Pruneta **Mont Louis**
04 68 04 28 72



NON aux **FERMETURES** de classes

NON! aux suppressions de postes de remplaçants et de rased
Hauts cantons sinistrés !

Hauts cantons révoltés !
Hauts cantons mobilisés !

PROTESTONS
ECOLE EN DANGER = REPUBLIQUE EN DANGER

ECOLE A LA CASSE ?
1 classe fermée à **FONT-ROMEU** (la 3ème et 4 ans)
1 classe fermée à **CABANASSE**
1 classe fermée à **PALAU DE CERDAGNE**
3 postes **RASED** fermés
2 postes de **REPLAÇANTS** délocalisés

<http://sauvonsnosclasses.bloguez.com/>

GARAGE HEREDIA
VOTRE NOUVEAU GARAGE A SAINT-PIERRE

A VOTRE SERVICE

Mécanique générale
Pneumatiques
Motoculture
Toutes marques

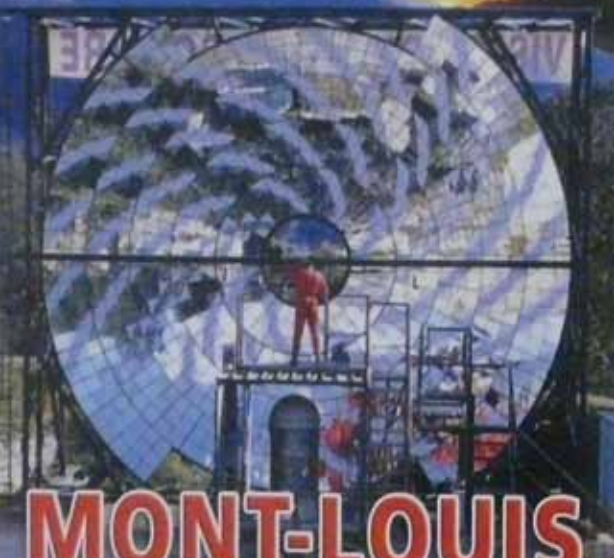
Du lundi au vendredi
8h00 - 12h00
14h00 - 18h00

Garage Heredia
39 bis Grand rue
66210 Saint-Pierre-Dels-Forcats
Tél.: 04 68 04 74 08



FOUR SOLAIRE

MONT-LOUIS



Brouilleurs GSM destinés aux prisons :
La problématique des prisons est de détecter, localiser et / ou brouiller les téléphones portables des détenus. Différentes solutions existent:

- Localisation des téléphones portables
- Détection des téléphones portables
- Brouillage des téléphones portables

Notre société a réalisé différentes installations dans des prisons à travers le monde.

Les solutions que nous avons installé étaient composées de:

- Détecteur/brouilleurs d'intérieur
- Détecteurs intérieur et brouilleurs extérieur
- Brouilleurs intérieur
- Brouilleurs extérieurs

Les matériels mis en place sont généralement composés de détecteurs, de brouilleurs et d'un logiciel de localisation installé sur un ordinateur dans la salle de contrôle de la prison.

Le logiciel de gestion sert à localiser les téléphones portables en indiquant, sur une carte numérisée de la prison, la position du téléphone. Il sert également à régler la puissance des brouilleurs dans le cas où ceux-ci ont des puissances variables et à enregistrer tous les événements relatifs aux détecteurs et aux brouilleurs

D'autres appareils sont également utilisables pour lutter

contre les problèmes habituellement rencontrés dans les prisons.

Vous trouverez ci-dessous une liste des appareils que nous proposons ainsi que les concepts qui y sont associés.

Concept de brouillage et solutions adaptées aux prisons

Brouillage permanent (H24)

Brouillage sur détection d'appels (détection et brouillage)

Brouillage à la demande (créneaux horaires)

Brouillage sélectif (sur certaines bandes)

Brouillage forcé (pour ensuite, détecter les téléphones)

Localisation de téléphones

Bloqueur intelligent

Ecoute GSM (interception GSM)

Enregistrement de conversations ou de SMS

Recherche de téléphones ou de tout appareil électronique

Recherche de drogues ou d'explosifs

Mode de fonctionnement

- Brouillage en continu:
 - - les téléphones des détenus ne fonctionnent plus.
 - Brouillage sur détection d'appel ou de SMS:
 - - les brouilleurs se déclenchent automatiquement en cas d'émission ou de réception d'appel ou de SMS
 - Brouillage à la demande:
 - - dans le cas où l'on veut intercepter les appels des détenus afin de les écouter.
 - Brouillage sélectif:
 - - brouiller 2 bandes de fréquences et laisser la 3ème bande libre pour obliger les téléphones à se connecter sur cette bande afin d'intercepter les communications.
 - Brouillage forcé: pour obliger les téléphones à se reconnecter au réseau et ainsi, pouvoir les localiser
 - Localisation de téléphones portables lors d'une connexion au réseau GSM
 - Bloqueur intelligent:
 - - à partir de notre système de blocage intelligent, il est possible de bloquer certains téléphones et de laisser d'autres appareils appeler ou recevoir des appels afin d'intercepter les communications et les SMS.

Olette

Mairie : 04 68 97 02 86

bistrot de pays BAR - L'HOUSTALET
LE RENDEZ-VOUS IDEAL
ENTRE "MÈRES ET MONTAGNES"
OLETTE
04 68 97 03 90



VivaLa
Olette Viva la vie
Epicierie
Livraison à domicile
Commande par téléphone ou par mail
04 68 96 23 99
vival-olette@orange.fr
Pain
Viande
Poisson
Charcuterie

Vernet les bains Avril

du lundi 19 mars au vendredi 27 avril : Exposition du photographe professionnel Etienne Conte « vous avez dit paysage, l'homme face à la nature ». Une série de photographies couleurs et noir et blanc permettant de contempler la nature tout en laissant libre cours à notre imaginaire et à notre faculté de rêver. Exposition prêtée par le Parc Naturel Régional des Pyrénées Catalanes.

Samedi 7 : 20 H – Départ Place République : GOIG DELS OUS Traduisez « Joie des œufs », un groupe de choristes de Vernet les Bains va perpétuer cette coutume catalane. Ils vont passer de maison en maison et vous interpréter des chants traditionnels de Pâques. Pour les remercier, les villageois sont invités à donner en contrepartie des œufs frais, du boudin, du saucisson, des boissons, en somme tout ingrédient qui pourra être utilisé pour la préparation de l'omelette pascale. Manifestation Organisée par le GIE, Canigou Rando et le Comité de Jumelage

Dimanche 15 : 10 H 30 – Place république : rassemblement des enfants pour une chasse aux œufs
12 H 30 : Dégustation de l'omelette Pascale géante : Participation : 2 € la part

Samedi 21 : 9 H à 13 H - Place République : SANT JORDI Fête traditionnelle catalane, célébration de Saint Georges, patron de la Catalogne, également fête du livre et de la rose. Accueil d'auteurs et dédicaces d'ouvrages devant la Maison de la Presse 10 à 12 H : Portes ouvertes à la bibliothèque Petit déjeuner campagnard et musical avec René et Gillou, accordéon et chants. 16 H – Eglise St Saturnin : Concert de la chorale Alegria Manifestation organisée par le comité de Jumelage, la Bibliothèque, la Maison de la Presse la chorale Alegria et l'Omjac



Plats cuisinés : nouveaux chaque semaine!

BOUCHERIE CHARCUTERIE ROTISSERIE
Chez ALEX
6h - 12h30 / 16h - 20h
Fermé Dim AM et Lundi

Olette 04 68 96 09 42
06 01 32 51 32




FONT-ROMEUE

CHANGEZ D'ALTITUDE !

Mairie : lun/ven de 9/12h - 14/17h 04 683010 22
O.T. : tous les jours 9/12h -14/18h 046830 68 30
La Poste : lun au ven 9/11h45 - 13h45/16h30 sam 9/11h30 04 68 30 44 00

SOIREE REPAS CONTES

10/04/2012 19:30 au 10/04/2012 22:30
 Repas catalan Avec Cédric Hoareau (conteur).

MARCHÉ LOCAL FONT-ROMEUE

Mardi toute la journée
 Produits locaux et autres Toute la journée

SOIRÉE À THÈME

11/04/2012 22:00 au 12/04/2012 02:00
 Soirée facteur. Entrée gratuite. Consommation Payante.

LA TERRASSA

14/04/2012 15:00 au 14/04/2012 17:30
 A 2000m d'altitude, une ambiance festive avec DJ Raph pour finir la journée de ski de la façon la plus conviviale en partageant un verre et en dansant. Une expérience unique en attendant le coucher de soleil dans un cadre idyllique. Venez danser et démarrez votre soirée à Font-Romeu. Navettes jusqu'à 17h30 pour descendre aux Aïrelles

SEANCE LES AMIS DU CINEMA

10/05/2012 20:15 au 10/05/2012 23:00
 Detective Dee. Film de Tsui Hark.



Office de Tourisme
 de Pyrénées
 2000 BP 12
 66210 Bolquère
 Tél : 04 68 30 12 42
 www.pyrenees2000.com

Mercredi 4 avril

Le rendez-vous des 6-11 ans
 De 14h à 17h – au Termanal des Loisirs.
 Street hockey et ski nordique. Inscriptions au Termanal des Loisirs. Tarifs : 10€.

Squash

De 18h à 20h – au Termanal des Loisirs.
 Rencontres joueurs de squash. Inscriptions au Termanal des Loisirs. Tarif : 10€.

Championnat de Futsal

De 18h à 20h – au Termanal des Loisirs.
 Inscriptions au Termanal des Loisirs. Tarif : 10€.

Jedi 5 avril

Squash
 De 18h à 20h – au Termanal des Loisirs.
 Rencontres joueurs de squash. Inscriptions au Termanal des Loisirs. Tarif : 10€.

Samedi 7 avril

Le rendez-vous des 6-11 ans
 De 14h à 17h – au Termanal des Loisirs.
 Athlétisme, base-ball, squash. Inscriptions au Termanal des Loisirs. Tarifs : 10€.
 Sport de raquettes
 De 15h30 à 17h30 – au Termanal des Loisirs.

P..... de temps
 1. Les dieux sont tombés sur la tête ;
 En hiver z'ont mis le printemps,
 Ont chamboulé le fil du temps,
 On vit sur un' drôle de planète.
 Inondations et coups de vent,
 Sécheresse ou bien mauvais temps,
 A Miami on se les gèle ,
 Au Groenland c'est le dégel .

P..... de temps !
 2. Moins de poissons courent les mers,
 La pollution se porte bien,
 Les pétroliers viennent de loin,
 Conchier nos stations balnéaires.
 Les rivières aussi sont pourries,
 Les nitrates ont tout envahi,
 On n'pourra meme plus se laver
 Avec l'eau de notr'robinet.

P..... d'lisier !
 3. Les bagnoles sont devenues,
 Incontournables maintenant,
 De plus en plus elles polluent ,
 Et empoisonnent lentement.
 Le nucléaire envahit tout,
 Les transgéniques poussent partout,
 Nous sommes les cobayes humains,
 Les futurs zombies de demain !

P..... d'Ricains !
 4. Des hommes meurent au Darfour
 A cause d'la guerre ou de l' amour,
 « Interdiction de s' protéger »
 Ont dit le pape et les curés.
 L'Afrique à du souci à s'faire,
 Entre les guerres et le climat.
 Les ONG se désespèrent
 Avec pour arme du sparadrap.

P..... d' sida !
 5. Quand on regarde autour de soi,
 Qu'est c' que l'on fait, qu'est c' que l'on voit,
 On ferme les yeux pour mieux compter ,
 Ce qu'il nous reste de RTT.

Pendant ce temps des crév 'la faim,
 Crèvent pour de bon dans des cités,
 Dans des villes déshumanisées ,
 Ou l'on n' connaît pas son voisin.

P..... de toit !
 6. Les politiques se moquent de nous,
 Et nous serinent leur baratin,
 Ils nous caressent comme des toutous,
 Pour nous piquer le bulletin.
 Pour sûr ils font un beau métier ,
 Et émargent de tous cotés ;
 Tourner leur veste au gré du vent
 Ne les dérange pas vraiment .



P..... de vent !
 7. A la télé et à la radio,
 On nous bassine tout le temps,
 Rien ne va plu , la météo
 Est sur couvert ou sur gros temps !
 Le monde n'est plus celui d' avant,
 Avant qu'on ne délocalise,
 Avant qu'on planque les valises ,
 En Suisse ou aux Il's Caïman.

P..... d'argent !
 8. Quand la Camarde viendra nous
 Embarquer pour monter la haut,
 Où siège le grand Manitou,
 Plus d'problèmes de météo .
 Mais j'ai un doute quand j'réfléchis,

Je me demande même si,
 On montait droit au Paradis,
 Ce serait différent d'ici .

P..... d'pays !
 9. Pourtant des arbres il y en a ,
 On trouve encore un p'tit peu d'eau.
 Dans la jungl' au Venezuela,
 Y a le dernier Eldorado.

Chez les indiens Yanomanis
 au moins on sait en profiter,
 Ce sont les seuls qui ont compris
 Qu'ça sert à rien d'tout chambouler !
 P..... d'progrès

Décapage Meubles & Boiseries
 Changez le look de vos meubles

Décapage 100% écologique à domicile ou atelier

0630 271 306 - 0468 048 001

Bois Pierre Métal Sols Graffiti

0630 27 13 06
 www.decapage66.fr
 DECAPAGE 66 - Sarl BS - 66120 Font Romeu

Rencontres amicales. Inscriptions au Termanal des Loisirs. Tarif : 10€.

Dimanche 8 avril

Pot d'Accueil
 A 18h – salle de l'Office de Tourisme. Dégustation de muscat pour vous souhaiter la bienvenue et pour vous donner toutes les bonnes informations qui vous permettront de profiter au mieux de votre séjour ! Gratuit.

Lundi 9 avril

Marché local
 en matinée - au pied des pistes.
Coup de Cœur ! Tournée « Scooby Doo et Le Trésor des Pirates » De 10h à 18h30 – au pied des pistes
 Rendez-vous au pied des pistes de Pyrénées 2000. Gratuit.

VIDE-GRENIER

A L'ECOLE DE BOLQUERE
 LE DIMANCHE 13 MAI 2012 DE 07 H 30 A 18 H 00.
 ORGANISE PAR L'APEB DANS LA COUR DE L'ECOLE.
 EMPLACEMENT 2.50 M (5€). VENTE ALIMENTAIRE INTERDITE PAR LES EXPOSANTS. INSCRIPTION SUR PLACE SUR PRESENTATION COPIE PIECE D'IDENTITE.

INFO. ASSOCIATION "ENDAVANT BOLQUERE"
 Les nouveaux horaires de la bibliothèque : le mercredi de 15h à 19h
 La cuisine chez Monique Sol le vendredi de 14h à 17h
 Si vous avez des idées, n'hésitez pas à contacter l'association

Balades insolites ? Escapades à la carte ?
 Jean Loup est votre solution !
 commune de stationnement
Formiguères TAXI - 06 80 40 69 46

SAILLAGOUSE

MAIRIE : 04 68 04 72 89 10/12h - 14/18h
 lun/jeu/ven 17h
Office du Tourisme : 9/12h-14/18h

Mardi 17 avril
 14 h - 17 h 30 : Ciné-goûter mis en place par le Cinéma de Saillagouse avec l'aide de Terres Romanes 14 h 15 - 15 h 45 : Projection du film « La princesse et le grenouille »
 de 16 h à 17 h 30 : animation prévue par Passeurs d'images et pour clôturer en beauté cet après-midi, un goûter sera servi

Mardi 24 avril
 20 h 30 : Spectacle de la Saison Cerdane à la salle polyvalente : L'Ocell Cerdà : Hommage à Jordi Pere Cerdà

Samedi 28 avril
 21 h : La Chorale Les Camilleres reçoit la « Coral el Progrèsde Palamos » à l'Eglise Sainte-Eugénie

Jeudi 24 mai
 Journée des Séniors à la salle polyvalente F.Ester



LES WEBCAMS DE TOUTES LES STATIONS
 SUR www.pyrenees-cerdagne.com

OFFICE DE TOURISME COMMUNAUTAIRE
www.pyrenees-cerdagne.com
 Tél: 04 68 04 15 47

BROCANTE ANTIQUITÉ

SALON DE THÉ
 DÉCORATION

LINE LA BROCANTE

SIRET : 449 866 177 00016

8, place de Cerdagne
 66800 Saillagouse
Tél : 04 68 04 49 97

Bourg Madame

Mairie 04 68 04 52 41.
 Fax. 04 68 04 66 55.
 lun/vend 8h30/12h 13h30/17h.

A Bourg-Madame nous avons le privilège d'avoir des églises qui font rêver... d'une exceptionnelle richesse architecturale. Nous avons également un espace d'art contemporain où sont présentées des œuvres d'artistes reconnus mondialement.
 Ainsi nous vous proposons le temps d'un après-midi une ESCAPADE CULTURELLE... Ce produit innovant vous est proposé par la commune de Bourg-Madame. Réservations : en Mairie 04.68.04.52.41 demander Marie-Françoise

Espace d'Art 04 68 30 11 60
 06 70 95 43 69
 Nouveaux horaires
 du lundi au vendredi de 16h à 18h



ESPACE D'ART
 CONTEMPORAIN
 PUIGMARTI

Depuis 1895

Chez Planes

★ ★
La Brasserie Non Stop
 tous les jours de la semaine
 de 12h à 21h30

Hôtel Restaurant

40 chambres . Piscine ouverte chauffée . Sauna . Espace remise en forme
 fax 04 68 04 75 93
04 68 04 72 08 Logis

Le Restaurant «la Vieille Maison Cerdane»:
 une grande salle au décor montagnard remarquable,
 une gastronomie raffinée faisant la part belle aux
 spécialités de la maison et Catalanes.
 Place de Cerdagne **SAILLAGOUSE**

Du 07 au 21 avril

C'est le
Printemps !



**Jøtul vous fait
 une fleur...**



* Voir conditions en magasin.

BALLESTER > Z.A. Saillagouse
 04 68 04 01 18 www.poeles-cheminees66.com

Caap Image / Photo Algi

Tirage numérique, Identités, Retouche,
 Posters, photos sur toile...
 ...et **pour les professionnels:**
 panneaux, banderoles, lettrage,
 impression, marquage de véhicule, ...
...traduction



Caap Image 21 Avenue Porte de France
 66760 Bourg-Madame Tél: 04 68 04 01 91





MAIRIE
04 68 04 53 40
lundi au vendredi
de 9h à 12h
et de 13h30 à 17h30.

Info Tourisme ouvert en période estivale.
Informations et renseignements en mairie.

- Après-midi dansants tous les dimanches à 15h30 organisés par l'association DANSONS A OSSEJA (Salle des

A retenir aussi :-

- Thé dansant le 29 avril 2012 avec «ARLEQUIN»-

- Thé dansant le 27 mai 2012 avec «MADINE».

Ambiance assurée. Le meilleur accueil vous sera réservé.

A la demande de l'association DANSONS A OSSEJA :

- Après-midi dansants tous les dimanches à 15h30 organisés par l'association DANSONS A OSSEJA (Salle des fêtes)

A retenir aussi :

- Thé dansant le 29 avril 2012 avec "ARLEQUIN"

- Thé dansant le 27 mai 2012 avec "NADINE".

Ambiance assurée. Le meilleur accueil vous sera réservé.

ÉVÈNEMENTS 2012

10 mars
CARNIVAL

21 juin
FÊTE DE LA MUSIQUE

23 juin
FEUX DE LA SAINT JEAN

24 juin
22^{ème} MARCHÉ DES CONTREBANDIERS
(départ Osseja, arrivée Castellar de N'Hug)

29, 30 juin et 1^{er} juillet
FÊTE PATRONALE DE LA SAINT PIERRE

22 juillet
28^{ème} CONCOURS INTERNATIONAL
DE CHIENS DE BERGER

4 août
FÊTE DU LAC ET DU TERROIR

12 août
19^{ème} APLEC DE SARDANES

23 et 24 août
MÉDÉVALES (4^{ème} édition)

www.osseja.com

Chez les mouches, le mâle sombre dans l'alcool par frustration sexuelle

Chez les mouches drosophiles, les mâles repoussés sexuellement par les femelles sombrent dans l'alcool, comme certains hommes le font pour oublier, révèle jeudi une recherche parue dans la revue américaine Science.

C'est une question de baromètre interne : selon ces expériences, une substance présente dans le cerveau de la mouche drosophile augmente et diminue selon la satisfaction ou le déplaisir que l'insecte ressent. Lorsque le drosophile mâle est en mesure de copuler, son cerveau présente des taux plus élevés de cette petite molécule (un neuropeptide F) et est moins enclin à consommer des aliments comportant de l'alcool. Le drosophile mâle sexuellement frustré quant-à lui, se saoule rigoureusement à la banane frelatée. Les chercheurs ont observé de bas niveaux de neuropeptide F chez ces mêmes insectes.

Pour cette expérience, les chercheurs ont commencé par mettre des drosophiles mâles dans une cage de verre où se trouvaient des femelles vierges prêtes à copuler. Ils ont ensuite placé d'autres mâles avec des mouches femelles qui s'étaient déjà accouplées, les conduisant à rejeter les avances de nouveaux mâles.

Après ces ébats, ou ces absences d'ébats, les différents mâles ont été mis dans des boîtes contenant deux pailles, l'une pourvoyant de la nourriture liquide normale et l'autre chargée à 15% d'alcool. Les mouches qui avaient été repoussées sexuellement

OSSEJA SERVICES
Amaud RUMEAU
POUR TOUS LES PETITS TRAVAUX
OU SI VOUS NE TROUVEZ PERSONNE...

Plomberie sanitaire / Peinture / Parquet flottant / Serrurerie / Menuiserie PVC / Rénovation

Et si vous voulez acheter seul : nous posons...
06 79 08 67 50

OSSEJA PAQUES GOURMAND
Dimanche 8 avril

Animation musicale
Orgues de Barbarie
de Papy Jacky

DEGUSTATION - VENTE
Vin * Champagne
Crêpes * Charcuterie
Fromages * Viennoiseries

Exposition-Démonstration-Vente
par Monsieur ROSELLO
Maître Chocolatier à l'OSSEJA

Omelettes
à emporter ou à consommer sur place

Créable par les commerçants d'Osseja
avec le soutien de

Place saint-Pierre

se sont jetés sur les nutriments liquides alcoolisés, en absorbant de grandes quantités. Par contre, les mâles comblés ont surtout consommé de la nourriture non-alcoolisée. Et ces comportements étaient totalement prévisibles en fonction des niveaux de neuropeptide F dans le cerveau des insectes, selon les chercheurs.

L'expérience pourrait ouvrir la voie à de nouveaux traitements contre la dépendance à l'alcool ou à d'autres drogues chez l'homme, selon Ulrike Heberlein, professeur d'anatomie et de neurologie à l'Université de Californie à San Francisco et principal auteur de ces travaux. Car un neurotransmetteur cérébral similaire à celui de la drosophile, appelé neuropeptide Y, est présent chez les humains. Ajuster les taux de ces neuropeptides chez les humains pourrait faire disparaître cette dépendance, pensent ces scientifiques, expliquant avoir fait exactement la même observation chez la mouche drosophile, encore appelée mouche du vinaigre, un sujet de recherche utilisé par la science depuis le XIX^e siècle.

"Si les neuropeptides Y s'avèrent bien jouer un rôle déterminant dans l'état psychologique conduisant à abuser de l'alcool et des drogues, on pourrait alors mettre au point des thérapies neutralisant les récepteurs de cette molécule" pour en assurer un niveau suffisant constant dans le cerveau, estime Ulrike Heberlein. Elle précise que des essais cliniques sont en cours pour tester la capacité des neuropeptides Y à soulager l'anxiété et d'autres troubles psychologiques aussi bien que l'obésité.

Cette entrée a été publiée dans Actualité, Planète.

4 commentaires

1 Je suis déçu de la chute : je pensais que le traitement proposé à la dépendance à l'alcool serait de sombrer dans la débauche sexuelle

2 cela aurait été logique... au lieu de cela, on aura droit à des médicaments. Magnifique, la vie. Une frustration sexuelle, hop, un médicament et tout le monde est content. Quelle horreur.

3 Ouais tout à fait... comme certains hommes aussi d'ailleurs, affligeant...

4 Drôle de société où l'on cherche à soigner la dépendance à l'alcool par des médicaments plutôt que s'attaquer aux causes sociales et morales qui la créent. Cela dit, si les gens ont envie de s'embrumer le cerveau à l'absinthe ou à l'alcool à brûler, rien ne les en empêchera jamais, à moins de répandre la prohibition partout, d'installer un état dictatorial et répressif, d'imposer l'islam radical... Pour finir, je préfère en effet m'adonner aux plaisirs de la chair sans retenue et ne plus boire une seule goutte d'alcool plutôt que l'inverse. La santé, ça n'a pas de prix.

SARL Les Panneaux Solaires

LPS

Photovoltaïque
Chauffage Solaire
Eau Chaude Solaire

Toiture de 700m² = 100kwc à Osseja

Présent à la foire de Douly Madame

04 68 66 19 59 - www.sarlespanneauxsolaires.fr

AU VÉRON FLUOR
Jardinerie - Graineterie

Ave du Puymorens
OSSEJA
04 68 04 51 45

VivaLa

6, avenue de Cerdagne
66340 Osseja

Viva la vie
Point chaud
pain, viennoiseries
Gaz

lundi au vendredi
8h30 - 12h30
16h00 - 19h00

ouvert dimanche matin
samedi et dimanche
après midi fermé

04 68 04 87 91
LIVRAISON

CONTROLE TECHNIQUE BARBER

Tête CONTRE VISITE GRATUITE

SECURIPUS

Groupement Professionnel du Contrôle Technique VL & PL

Ouvert du lundi au vendredi
de 8h à 12h et de 14h à 18h
Le samedi matin de 8h à 12h
SUR RENDEZ-VOUS

ZA La Gordiole - 66340 OSSEJA - Tél. 04 68 04 69 23

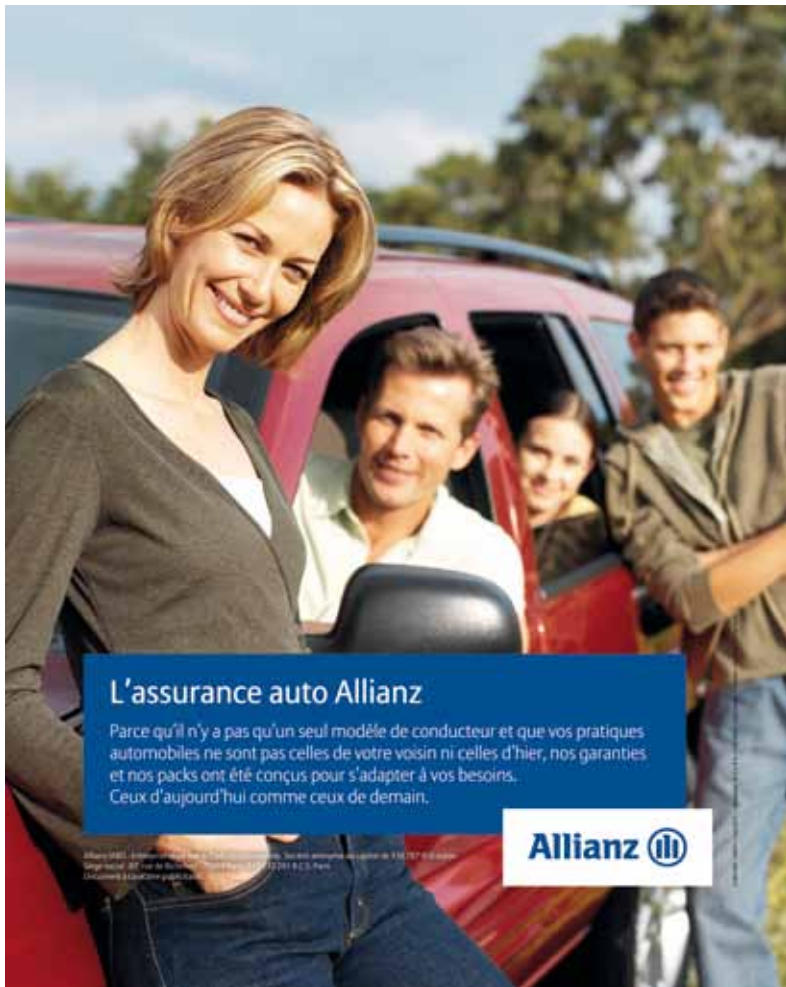
Dorres

EAUX CHAUDES NATURELLES SULFUREUSES



LES BAINS ROMAINS
Ouverture de 08 h 45 à 20 h 40
Tarif : 4.20€ par personne (tarifs spéciaux à consulter)
- MAIRIE DE DORRES : du lundi au vendredi de 08h45 à 19h40 sauf le mercredi (fermé)
mairie 04 68 04 60 69





L'assurance auto Allianz

Parce qu'il n'y a pas qu'un seul modèle de conducteur et que vos pratiques automobiles ne sont pas celles de votre voisin ni celles d'hier, nos garanties et nos packs ont été conçus pour s'adapter à vos besoins. Ceux d'aujourd'hui comme ceux de demain.



Votre Agent Général Allianz
Claude PLANCHAND
 20, Avenue des comtes de Cerdagne **66800 SAILLAGOUSE**
Téléphone : 04.68.30.68.07
 Télécopie : 04.68.04.85.25 claud.pianchand@agents.allianz.fr N° ORIAS : 07022330

FUSTERIA CORO



Menuiserie bois
Travail sur mesure



Meubles sur mesure
 Aménagements
 Charpentes
 Intérieurs
 Escaliers
 Cuisines

fusteriacoro@orange.fr
 Z.A. du Sègre Saillagouse
04 68 04 43 97 / 06 79 37 32 61



ALU Cerdagne Capcir
Menuiserie Alu-PVC
04 68 30 07 95
06 14 47 90 92
 Vérandas - Volets roulant
 Stores - Miroiterie
 Zone Activité Economique 66800
SAILLAGOUSE

ETS ERIC BALLESTER
 JOTUL Contura SCAN
POÊLES CHEMINÉES
 Z.A. Lou Pla
 66800 SAILLAGOUSE
 Tél./Fax : 04 68 04 01 18
cheminees.ballester@wanadoo.fr

Exposition mercredi 10h / 19h - vendredi 14h / 19h
 samedi 10h / 19h et sur réservation

Miguel Caballero
ZOLPAN
Ne laissez plus partir votre argent à travers vos murs !
 Isolation thermique par l'extérieur l'entreprise Miguel Caballero vous propose une étude personnalisée
 Peinture - Vitrierie - Papiers peints - Gouttelettes
 Ravalement de façades - Isolations thermiques extérieure - revêtements sols
Z.A. du Sègre Saillagouse
06 23 89 28 72 / 04 68 04 78 15

Transport Express A.F. Quinn
 M. Antonio QUINTANILLA
Quinn
Le roi du transport
 Nouveau service colis à domicile
 Du petit à l'encombrant
 Tarifs attractifs
 Consultez nous
 Nous desservons Catalunya, Capcir Cerdagne, Perpignan, National et International. Efficacité et prix compétitifs
 Z.A. du Sègre Saillagouse 04 68 04 74 13
 06 09 81 56 67 a.mj.quintanilla@gmail.com



a 2 d
@
informatique

Assistance & Dépannage informatique à domicile CERDAGNE-CAPCIR

Thibaut SONNEVILLE

Tél: 04.68.30.03.94
Port: 06.89.55.58.89
contact@a2d-informatique.fr
www.a2d-informatique.fr

Entrepreneur spécialisé

Bâtiment, Parquets, Menuiserie

DALMAU Thierry
06 83 24 78 73
SAILLAGOUSE

Aménagements et finitions : intérieurs, extérieurs
Tous Travaux...
(Possibilité au client de participer aux travaux)

1 mai : l'ouverture ! Produits Français

Fleurir La Vallée
Jardinerie de printemps

Fleurs d'extérieur
Plants potagers
Graines
Terreau-Engrais

Latour de Carol
Parking des commerces RN20
04 68 04 17 10

Escapade Familiale Sur la route de l'Andorre,
à partir de 18,80E/pers,
Cerdanya Resort

Hotel Muntanya&Spa
Aparthotel Ca l'Aurèn
Camping Bungalow Park Cerdanya
Mini-club el Follet Cerdà
Parc d'Activitats Cerdanya
Wellness Cerdanya

Prullans à 30 minutes de Bourg-Madame

E-25727 Prullans de Cerdagne (18km de Bourg-Madame) www.prullans.net Pyrenées Catalanes 34-973 510 260

CERDAGNE ESPACES VERTS
Jardinage, pelouse, débroussaillage
plantations, création et entretien
élagage, clôture...

Christophe GARRETA - Bourg Madame
06 81 09 91 06

Dormir trop ou pas assez nuit au cœur

Le Monde.fr avec AFP | 26.03.2012 à 08h10 • Mis à jour le 26.03.2012 à 09h55

Dormir plus de huit heures ou moins de six heures par nuit augmenterait nettement le risque d'accidents vasculaires, selon une étude menée sur l'ensemble des Etats-Unis et dont les résultats ont été présentés, dimanche 25 mars, lors d'un important forum de cardiologie. Ceux dormant moins de six heures par nuit voient ainsi le risque d'accident vasculaire cérébral et d'infarctus doubler. La probabilité de défaillance cardiaque est aussi multipliée par 1,6. Les personnes indiquant dormir plus de huit heures par nuit voient le risque de souffrir d'angine de poitrine doubler et celui d'avoir une maladie coronarienne augmenter de 1,1 fois.

Les chercheurs ont étudié rétrospectivement environ 3 019 personnes âgées de plus de 45 ans qui ont participé à l'enquête nationale sur la nutrition (National health and nutrition examination survey) menée auprès des ménages américains pour évaluer un éventail étendu de problèmes de santé dans le pays. Ces travaux ont fait l'objet d'une présentation à la 61e conférence annuelle de l'American college of cardiology réunie à Chicago ce week-end. "Nous avons désormais une indication que le sommeil peut avoir un impact sur la santé cardiaque", a dit le Dr Rohit Arora, professeur à la faculté de médecine de Chicago et principal auteur de ces travaux. Bien que les résultats de cette recherche confirment ceux d'études moins importantes faites précédemment, soulignent ces chercheurs, il s'agit du premier échantillon national représentatif de la population américaine à permettre d'établir un lien entre la durée du sommeil et la santé cardiovasculaire. C'est également la première étude à se pencher sur cinq différentes durées de sommeil en même temps. "Selon ces résultats, il semblerait que dormir de six à huit heures par nuit confère probablement le moindre risque de maladies cardiovasculaires sur le long terme", a jugé le Dr Arora.

"Il a été établi précédemment que le manque de sommeil est lié à une hyper-activation du système nerveux sympathique, à l'intolérance de l'organisme au glucose, au diabète, à un accroissement des ni-

ALTI PAYSAGE
PAYSAGISTE - TRAVAUX FORESTIERS 66210 BOLQUERE

- Conception, création et entretien de vos espaces verts
- Elagage, abattage d'arbres difficiles, bucheronnage

BOURREL Benjamin
BTS A Aménagements Paysagers
06 70 26 54 68

veaux de cortisone dans le sang, à la tension artérielle, au rythme cardiaque au repos et à des biomarqueurs d'inflammation", a-t-il ajouté, des facteurs jouant un rôle dans les maladies cardiovasculaires. Mais la médecine s'interroge encore sur les raisons pour lesquelles le fait de dormir plus de huit heures pourrait avoir un lien avec des problèmes cardiaques. Selon le Dr Arora, il est possible que les personnes dormant plus longtemps aient retenu davantage l'attention des médecins en faisant part plus souvent de douleurs dans la poitrine que ceux qui dorment moins de six heures de sommeil qui le plus souvent ne présentent pas ce symptôme. C'est peut-être également pourquoi ce dernier groupe connaît un taux beaucoup plus élevé d'attaques cérébrales et d'infarctus. Toutefois, ces résultats doivent être vérifiés avec des études cliniques portant sur une longue durée, a souligné le Dr Arora. De plus, il y a peut-être des facteurs inconnus restant à élucider. Mais, ce qui est d'ores et déjà certain, c'est la nécessité que les patients parlent de la durée de leur sommeil à leur médecin.

LES COMPTOIRS D'ACHAT D'OR

PAS DE LA CASA - ANDORRE

SOULAGEZ VOTRE BUDGET, VENDEZ VOTRE OR !!

ouvert du mardi au samedi
de 9h 30 à 13h
et de 14h30 à 18h
dimanche matin de 9h30 à 13h.

Rachat de bijoux en or, pièces de monnaie etc... hors-taxes paiement en espèce sérieux et discrétion.

Tél.: 003 76 81 72 49 / 07 60 37 16 30

avenue d'encamp n° 27-29 (à côté de sportman et du griffo)



Pas de la Casa : Av. D'encamp, 25 - Tel. 07 60 37 16 30

Andorre : C/ Na Maria Pla, 33 - boutique ZA - Tel ++ 376 861 100

Garage Automobile
Llivia



Mécanique - Carrosserie - Peinture - Electricité - Pneus
- Parallélisme - Réparations tous types de véhicules/
toutes marques (nouvelle Zone Artisanale entre Estavar

et Llivia en face Jardinerie)

00 34 972 140 840 / 0034 670 98 15 20 / 9 à 13 h / 15h à

19 hgilmotorscerdanya@gmail.com



P. 10

Des artisans à votre service

N° 135
Avril 2012

AUTOVISION

CONTROLE TECHNIQUE AUTOMOBILE

Saillagouse 04 68 04 07 25

Réduction 10%
avec ce bon



Agrément N°: S066F015

Europcar
VOUS LOUEZ PLUS QU'UNE VOITURE.

Font Romeu 5 impasse de l'ermitage
04 68 30 37 17 / 06 79 30 01 08

TROUVE TOUT

a vendre canapé 3 places et ses 2 fauteuils cuir vert dos en bois. Par fait état. 450€ au 06 81 70 51 15



Vend parure perles OR estimée 1000€ cédée 750€ 04 68 04 19 67 La Cabanasse tel soir apres 18h

Vends CX 25 TRD turbo2 1987 bonne mécanique 06 76 71 47 42

compteur de chantier très peu servi bolquère 06 82 26 99 27

Vds caisson alu pour pub 3mx0,4x0,2 70€ + porte vitrée 3 vantaux bois 0,85x2,05 prix à estimer tel: 06 50 85 19 41



VOITURES

4x4 Mitsubishi pajero long 2.8L TD 193Km ct vierge frein AV et AR embrayage pneus ok toutes option + crochet d'attelage 5500€ 06 37 37 81 56

4x4 Suzuki santana court 4 places controle tech ok vehicule propre 56000Km 1900€ tel. 06 37 37 81 56

Vend Hyundai 4x4 2001 134Km vehicule propre embrayage frein pneus ok 5500€ tel : 06 47 97 73 89

Vds Jeep willys TMB remorque bautam 1942 12cv M201 7500€ 06 07 96 68 24

Vend Land Rover Discovery td5 hse Mle 2002 Nb options attelage 3,5 T 168 Mkm 11000 E Tel : 06 14 62 90 63

Vds Poele Godin Fioul 80€ Chauffage d'appoint gaz 50€+bouteill gazinière 3feux gaz+1plaque 120€ grande TV Philipps couleur TBE 60€ 06 29 96 11 26 Je cherche aussi un sommier en 140

Don
(PA gratuite !)
Donne fumier de cheval à enlever à Matemale. 06 82 09 54 24

"J'ai vécu six ans sous une ligne à très haute tension"

LEMONDE.FR | 06.03.12 | 16h26 • Mis à jour le 06.03.12 | 17h56
Jacky Chardin, artisan-peintre, a vécu six ans à 150 mètres d'un pylône d'une ligne à très haute tension. Audrey Garric/Le Monde. fr Jacky Chardin n'en est pas moins préoccupé. "Je soutiens totalement le combat des habitants qui ont la trouille et refusent que la THT passe sur leur terrain", lâche-t-il, d'un ton assuré. Car cet artisan-peintre de 43 ans a déjà fait les frais, six ans durant, de la proximité d'une ligne de 400 000 volts. Et il ne voudrait pour rien au monde renouveler l'expérience. En 2000, l'homme s'installe à Percy, commune voisine du Chefresne, où passe déjà une ligne à très haute tension, qui traverse le département de nord en sud. La maison qu'il vient d'acquérir pour un prix défiant toute concurrence – 50 000 euros pour le corps de ferme et 3,5 hectares – possède une particularité : quatre pylônes dans le champ de vision, dont l'un situé à 150 mètres du bâti. "J'étais persuadé que j'allais m'habituer à la proximité de la ligne, raconte-t-il. Je blaguais même : "Il y en a qui ont vu sur la tour Eiffel, moi j'ai le pylône ". A l'époque, Jacky Chardin avait vaguement entendu parler d'un débat sur les conséquences des champs magnétiques liés aux lignes de courant électrique, mais sans réellement s'en préoccuper : "Je n'avais pas de preuve scientifique qu'ils pouvaient se révéler dangereux. Je pensais que les problèmes des lignes électriques se résumaient aux nuisances visuelles." Mais le temps passant, les phénomènes inexplicables se multiplient et le rendent suspicieux. Le bruit, déjà, l'étonne – de forts grésillements par temps de pluie ou de brouillard. Et puis il y a des néons qui s'allument à proximité des pylônes ; la clôture, qui, même non branchée, reste parfois électrisée. Ses animaux réagissent aussi

étrangement : sur ses vingt poules, pas une n'a donné de poussin en six ans. Sa jument, elle non plus, n'est pas parvenue à mettre bas un poulain, malgré le recours à l'insémination – ce qu'elle fera plus tard, sur le terrain du Chefresne. Quant à l'homme, il se sent de plus en plus fréquemment stressé, nerveux et irritable, et multiplie les insomnies. "J'ai même déplacé plusieurs fois mon lit à l'intérieur de ma maison, mais rien n'y a fait." Jacky Chardin se renseigne alors sur l'impact des lignes à très haute tension sur la santé et fait des recherches sur son terrain : il découvre, dans son sol, une nappe phréatique joignant sa maison au pylône. "Je suis convaincu que l'eau conduisait le courant jusqu'à mon terrain." A bout, et alors que sa première fille vient de naître, il décide de déménager en 2006, sans attendre de confirmation scientifique. La maison trouve acquéreur (un électricien), avec une fois de plus une décote de 30 %. Et l'artisan s'installe au Chefresne, loin de la ligne "Depuis que je suis arrivé ici, tout va mieux : je ne me sens plus nerveux et mes animaux se portent mieux, assure-t-il. Je ne peux pas affirmer que la THT est dangereuse, car je n'ai pas de preuve, mais j'ai expérimenté à mes dépens qu'elle pouvait occasionner des problèmes." Et alors que l'histoire se renouvelle, Jacky Chardin regrette, une fois de plus, l'absence d'étude épidémiologique démontrant ou infirmant de manière formelle la nocivité des lignes à très haute tension. "Ce qui m'a frappé, depuis dix ans, c'est le refus de savoir, de la part de RTE, mais aussi de certains élus, riverains ou agriculteurs, qui prennent l'argent de l'électricien sans se poser de questions, regrette-t-il. Le fait de ne pas vouloir prouver l'absence de nocivité de la THT ne fait que me confirmer qu'elle est bel et bien dangereuse."

Terres rares : les Etats-Unis ont déposé plainte à l'OMC

Le Monde.fr avec AFP | 13.03.12 | 16h01 • Mis à jour le 13.03.12 | 17h05
"La Chine restreint de plus en plus ses exportations, ce qui provoque des distorsions massives et des interruptions dommageables de la chaîne d'approvisionnement de ces matériaux sur le marché mondial", a indiqué le représentant américain dans un communiqué. Les Etats-Unis ont donc requis de l'OMC des "consultations" avec la Chine concernant les restrictions imposées aux exportations de ces 17 métaux indispensables à la fabrication des produits de haute technologie, mais aussi à celles de tungstène et de molybdène, précise le communiqué. L'Union européenne et le Japon ont également saisi mardi l'OMC de ce cas, ajoute le document. La Chine est aujourd'hui en situation de quasi-monopole avec un tiers soit 35 % des réserves accessibles et 97 % du marché de ces minéraux aux propriétés chimiques et électromagnétiques, comme le cérium ou le lithium, indispensables pour fabriquer les éoliennes ou les téléphones portables.

Auto Ecole Edelweiss
L'Auto école Lydie est devenue SARL Edelweiss avec Christelle et Lydie, même adresse, même fixe !
Christelle : 06 75 28 88 31
Bureau : 04 68 04 93 16
5 rue du belloch 66 760 Bourg-Madame

Débarrasse Véhicules / Ferraille Gratuitement
06 28 47 36 62
Contacter «Nico»
Entreprise DGTV mail : dgtv66@yahoo.fr

ELISABELAR MARC
BÛCHERONNAGE
ÉLAGAGE
ABATTAGE D'ARBRE DIFFICILE
BOIS DE CHAUFFAGE
06 77 84 70 10
06 11 40 85 51

BOIS de CHAUFFAGE
"Les Bois Cerdans"
04 68 04 52 01 04 68 04 54 08
Floul - Gazole
Plaquettes de bois
Granulés Bois "pellets"

DISCOUNT PIÈCES AUTO
E^{ts} MAREK
Km1 route nationale 116
66500 ria Sirach
Tél. 04 68 97 05 69 - Fax. 04 68 96 77 01
www.marek-piecesauto.fr
Sur présentation de ce coupon
10 % de remise

Bois chauffage
Plaquettes et granulés etc. **SOULIE**
Ave du Puymorens **OSSEJA**
Fax : 04 68 04 58 04 Tel 04 68 04 51 45

Récupération
tous types de ferraille et véhicules.
Débaras gratuit ou "je paye suivant quantité"
GINO 06 67 40 25 50

Capcir Bois
Bois de chauffage
Elagage - Abattage
Granulé bois
06 30 69 36 39

Jardinerie de Llivia
NOUVEAUX semence champignons forestiers, spores rouballou (rovelló)
RÉCUPÉRATION DE l'eau des jardins, espaces verts
Installation irrigation par aspersion

• **Entretien jardins, piscines, toutes sortes travaux jardinage**
 • **Débroussaillages**

Av. dels Països Catalans (rte. d'Estavar) Llivia
 +34 629 72 12 18 / +34 669 87 77 09 - jardineriallivia@hotmail.com

Coup de gueule

1 Et c'est ma mer qu'on assassine
 A grands coups de chalutiers,
 Qui la lacèrent et la burinent,
 De leurs panneaux grands déployés,
 Laissant sur ses fonds dévastés,
 Courir de larges cicatrices .
 Ce sont les monceaux d'immondices
 Que nous ramènent les courants,
 Et qui recouvrent et qui tapissent,
 Nos criques ou le sable était blanc.
 Et tous les résidus puants,
 Que les grands pétroliers vomissent,
 Sont les nouveaux sables mouvants ,
 Où les grands oiseaux s'enlisent.
 Ce sont les filets dérivants,
 Tous les produits, tous les solvants
 Que viennent cracher nos usines.
 Les détergents et désherbants
 Qui s'écoulent de nos collines .
 Et déjà on ne trouve plus,
 Ni de girelles ni de bijoux ,
 Les thons aussi ont disparu,
 De la morue, n'en parlons pas,
 C'est devenu un plat de roi,
 Et les prix flambent pour l'anchois.

Quand il n'y aura plus de poissons,
 Et quand la mer deviendra vide,
 Les pêcheurs n'auront pas l'air con
 D'avoir programmé leur suicide.

2 C'est mon jardin que l'on dévaste ,
 A grands fracas de bulldozers.
 On détruit mes espaces verts,
 Et mes forêts qui étaient si vastes.
 Et on plante à tour de bras,
 A coups de béton et de grues
 De grands ensemble, des verrues
 Où les gens n'se connaissent pas.
 Même la neige n'est plus blanche.
 La vraie la pure ils l'ont sniffée.
 Il ne reste plus qu'un mélange
 Tout juste bon pour vacanciers.
 Et mes montagnes inaccessibles,
 Sont devenues terrains de jeu
 Pour des snobinards de banlieue,
 Toujours en quête d'impossible.
 Au mépris de tous les dangers,
 En tenue plus ou moins légère,
 Ils veulent vaincre les sommets.

On les ramèn'en hélicoptère
 Dès que le temps devient mauvais.
 Ca fait la Une des médias,

Ca fait frémir dans les chaumières,
 Quand ils racontent « leurs exploits »,
 Vendus par milliers d'exemplaires.

Quand tout sera viabilisé,
 Quand il n'y aura plus une seule
 P'tite parcelle à acheter,
 Les promoteurs feront la gueule.

3 Et les promeneurs du dimanche,
 Quand fleurit le moindre rayon,
 Nous déboulent en avalanche
 Et s'installent avec leurs morpions.
 Ils viennent pour pique niquer,
 Et dessinent avec leurs poubelles,
 Dans nos prairies de beaux sentiers,
 Semant partout des fleurs nouvelles,
 Comme les tags dans leurs cités.
 Mes champignons ,c'est plus subtil,
 Sont à la sauce Tchernobil,
 Car les centrales font recette
 Et fleurissent sur la planète.
 Le nucléaire se porte bien,
 Le charbon lui ne vaut plus rien.

Au prochain tremblement de terre
 On a du souci à se faire.
 Déjà mon air qui était si bon ,
 Qu'on ne le sentait même pas,
 Ecorche à présent mes poumons,
 Et me refile de l'eczéma.
 Même la pluie, on la salit.
 Quant aux rivières, restons en là,
 Elles sont polluées elles aussi,
 Et se dégradent comm' le climat.

Quand on aura bu tout l' pinard,
 Et vidé la dernière barrique,
 On fumera l'dernier pétard,
 En criant « Vive la République !».

Ah ! qu'on aura l'air bien malin,
 Quand il ne restera plus rien,
 Rien à manger, ni rien à boire,
 Et pour la soif plus une poire .

Alors l'homme s'apercevra,
 En se grattant les génitoires ,
 Qu'il se s'ra mis dans le caca ,
 Et de façon irréversible ,

Mémo de N°

SAMU 15 POLICE 17 POMPIERS 18
 URGENGE EUROPÉEN 112 CENTRE
 ANTI POISONS 04 91 75 25 25
 EDF-GDF 08 10 80 84 93 FRANCE TELE-
 COM 1014 PARTICULIERS 1016 PRO-
 FESSIONNELS

CCI 04 68 04 01 96 CHAMBRE AGRI-
 CULTURE 04 68 04 78 38 CHAMBRE DE
 MÉTIERS 04 68 04 73 15

METEO 3250
 METEO CIEL sur Internet ou Office de Tou-
 risme

Numéros Espagnols :

Mossos d'Esquadra 088 (Police catalane)
 Bombers 082 (Les pompiers) Ambulàncies
 061

Ces N° sont utilisables avec le réseau télé-
 phonique espagnol: Numéro de secours
 Européen 112

Vous serez en liaison avec les Pompiers en
 France ou los Bomberos e l'autre côté)
 Décrivez l'accident, les blessés, le lieu. Par-
 lez lentement, Utilisez des phrases simples.

**Tél portable : ne vous faites pas pié-
 ger !**

Sélectionnez " choix du réseau : MANUEL "
 Ensuite Movista (SFR) Orange (Europe)
 etc...Cela se fait tout seul si votre choix de
 réseau est sur mode automatique. Atten-
 tion, au retour, pensez à revenir sur le ré-
 seau français par exemple Orange F (le F
 est important) sinon
 vous appelez " depuis l'Espagne " jusqu'à
 Saillagouse, Osséja, Dorres et même
 jusqu'à Font Romeu... Vous gardez le ré-
 seau français jusqu'à Ger avec une coupure,
 après le Golf et Bollvir (sur la route de la Seu
 d'Urgell)

Vers le tunnel : jusqu'à Queixans (au bout de
 la grande ligne droite) puis Alp et Das, aléa-
 toire : il ya encore du réseau français dans
 le grand virage avant de basculer vers le
 péage. Pour éviter l'automatisme de " choix
 du réseau " : Sélectionner "manuel", restez
 ou revenez chez votre opérateur, vos avan-
 tages Client

HIVER des DECHETTERIES :
nouveaux horaires à Ur !!
Déchèterie UR Du Mardi au samedi de 9h00 à
 12h00 et de 14h00 à 18h00.
Déchèterie MATEMALE :
 Hiver 9h - 12h00 14h00 - 17h00
Déchèterie BOLQUERE 04 68 04 33 32
 Horaires hiver 9h - 12h00 14h00 - 17h

AVELIS TELECOM
 Installateur - Vente - Service Après-Vente
 Téléphonie - Fax - Téléphone Portable - Alarme Vol

AVELIS TELECOM **Bouygues Telecom**
SFR **Virgin mobile**

8, route de Cerdagne - 66120 EGAT
 Tél. 04 68 30 23 72 - Mobile : 06 19 13 35 91

Ets LELIEVRE CHRISTOPHE
 8, route de Cerdagne
EGAT
 Tél. : 04 68 30 23 72 / 06 19 13 35 91

La Caf à distance Ces visioquichets sont
 disponibles aux adresses et horaires suivants.
Col de la Quillane Maison du Capcir 04.68.04.49.86,
 dispo Mardi 9 /12h.
Saillagouse, Communauté de commune
 04.68.04.53.30. le vendredi de 9 h/12 h
Olette, Centre médical l'espoir 04.68.96.35.04
 jeudi de 9 h à 12 h

GRUPE MÉDICAL
LES ANGLES
 04 68 04 42 32
BOLQUERE
 Centre médical
 Belvédère à P2
 04 68 30 02 15
BOURG-MADAME
 04 68 04 50 46
ENVEITG
 04 68 04 81 94
Ft ROMEU ODEILLO VIA
 04 68 30 01 12
MONT-LOUIS
 04 68 04 24 04
OSSEJA
 04 68 04 55 75
OLETTE
 06 31 31 11 73
QUERIGUT
 04 68 20 47 33
SAILLAGOUSE
 04 68 04 03 02

RADIO/Echo Err
 04 68 04 09 37

CAF
 Font Romeu : ven 10/12h
 Bg Madame : ven 14/16h
 Assistantes sociales
 Planning
 04 68 30 19 58

Pharmacies
LES ANGLES
 04 68 04 40 74
BOLQUERE
 04 68 30 06 16
BOURG MADAME
 04 68 04 62 38
ENVEITG
 04 68 04 81 14
Ft ROMEU ODEILLO VIA
 04 68 30 00 20
 04 68 30 17 14
MONT LOUIS
 04 68 04 20 24
OLETTE
 04 68 96 26 09
OSSEJA
 04 68 04 53 06
QUERIGUT
 04 68 20 47 33 (docteur)
SAILLAGOUSE
 04 68 04 72 80

Pharmacies de garde
 Tél : 3237 (0,34 /minute)

croix-rouge française
 Croix Rouge (vêtements)
 jeudi de 14 à 16h
 Bg Madame

Solidarité
 Cerdagne
 Capcir
 - Récup de
 vêtements
 - Couture solidaire
 - Vente et Braderie hebdomadaire
 Ave Porte de France près
 frontière lundi au vendredi
 9/12h et 14/18h Tous les
 jeudis : Braderie

Secours Catholique
 Réseau mondial Caritas
 pas de vêtements merci !
 mardi de 15h/17h
 Bg Madame

POLE Emploi
ANPE et Assedic
 Demandeurs d'emploi :
 tél 3949
 Pour les employeurs
DIRECT..04 68 05 39 18

Tarifs
 Une parution
 Annonce 2 lignes 6€
 3 lignes 7€
 4 lignes 8€
 tous les mois plus de 10000 ex. 500 dépôts !

Un seul article par rubrique, lisible, en majuscules, un espace entre chaque mot, abréviations claires, heures où l'on peut vous joindre (soir,HR), votre village.
 fax 04 68 04 37 19 ou par le site loubruxelot.com (conseil : déplacez vous avec la souris)

Lou Bruxelot 4 place de l'église 66210 Formiguères

pour le N° 136 **Important** DATE de RECEPTION AVANT jeudi 4 Mai 10h
 DATE PARUTION vers le 2 Mai 2012 et ce n'est pas celle de l'envoi de votre annonce !!
 Tarif réservé aux particuliers et par courrier, puisqu'il faudra un chèque de paiement
 Tarifs différents pour artisans/commerçants/associations/mairies... 04 68 04 48 44 : laissez un message.

Lou Bruxelot
 Journal (d'annonces payantes)
 mais distribution GRATUITE :
 Cerdagne - Capcir - Garrotxes/Donzan
 Pays de Sault - Haut Conflent
 Responsable publication & gérant Jean-Loup PetitQueux
 SARL à associé unique "Lou-Bruxelot" Capital 3000€
 code APE 5813Z

Entre nous, cela n'est pas sérieux !
 SIRET 451 768 725 00017 Rédaction-Publicité 66210 Formiguères fax 04 68 04 37 19 Ligne Fixe 04 68 04 48 44 Préparez-vous à laisser un message
 Sinon 06 80 40 69 46 pour les choses urgentes... ou adresse Lou Bruxelot
 66210 Formiguères Imprimerie : Barcelone -DL B.26417-2008
Tous droits réservés Crédits photos Jean Loup PetitQueux, Gaétan Canot--PetitQueux et Maya Chanal

Jours de marchés

Merci de votre visite et bon séjour en Cerdagne-Capcir !

Cerdagne-Capcir 2011

Jours de marchés

Lundi Bolquère/Pyrénées 2000 : avenue Serrat de l'Ours
Hiver et été seulement en matinée

Mardi Les Angles : avenue de Mont-Louis

Mercredi Odeillo : place de la République (de juillet à septembre)
Err : place Saint Génis (du 15 juin au 15 septembre)
Saillagouse : devant la mairie (du 15 juin au 15 septembre)
Font-Romeu : rue Maillol (de septembre à juin)

Jeudi Osseja : centre du village
Mont-Louis : place de l'Église

Vendredi La Cabanasse : place des écoles
Font-Romeu : rue Maillol (juillet et août)

Samedi Formigüères : centre du village

Dimanche Err : place Saint Génis
Saillagouse : devant la mairie à partir de 8 h

Partenaire de vos emplois

Association Intermédiaire
1 AVENUE DU ROUSSILLON
66800 SAILLAGOUSE
☎ 04 68 04 01 66
✉ relais.activites@wanadoo.fr

Particuliers et professionnels pour le personnel dont vous avez besoin.

INSERTION PROFESSIONNELLE

OFFICES DU TOURISME

Bien souvent le plus court chemin

FORMIGUERES : 04 68 04 47 35
PUYVALADOR RIEUTORT : 04 68 04 44 83
DONEZAN : 04 68 20 41 37
MATEMALE : 04 68 30 59 57
OLETTE : 04 68 97 08 09
LES ANGLÉS : 04 68 04 32 76
MONT LOUIS : 04 68 04 21 97
BOLQUERE : 04 68 30 12 42
FONT ROMEU : 04 68 30 68 30
Cambre d'Aze (Eyne St Pierre) : 04 68 04 61 60
SAILLAGOUSE : 04 68 04 15 47
OSSEJA : 04 68 04 53 86
BOURG-MADAME : 04 68 30 11 60
VERNET LES BAINS : 04 68 05 55 35
MOLITG : 04 68 05 03 28 ou 04 68 05 01 13
Villefranche de Conflent : 04 68 96 22 96

Communauté Capcir Haut Conflent : 04 68 04 49 86
Charte intercommunale Cerdagne : 04 68 04 06 41
Pyrénées Cerdagne : 04 68 04 15 47

PARC NATUREL DES PYRENEES CATALANES
1 Rue Dagobert MONT LOUIS : 04 68 04 97 60

NAT'UR

2ème Marché Bio les 1 et 2 Août 2012

Ur en Cerdagne

Tel : 04 68 30 97 60 <http://naturencerdagne.bio.li>

Actuellement en préparation, les Marchés BioZen et NAT'UR en Cerdagne seront les Rendez-vous de Conscience et Bien être de l'été 2012. Le 3ème marché BioZen, se tiendra à Font-Romeu, les 13, 14 et 15 juillet prochains, simultanément à Spiritualité en Pyrénées. En ce weekend end de Fête Nationale, Font-Romeu sera le lieu de convergence de plus de 50 exposants, dont le point commun est le respect de la Nature et de l'Humain, des producteurs régionaux, des artisans venus de toute la France et des produits du commerce équitable des cinq continents. Pour en savoir davantage sur la nature humaine, les visiteurs pourront découvrir la photo de leur aura, en comprendre l'interprétation des couleurs avec Marc Leyssenne, tester des thérapies énergétiques comme la kinésiologie et quantiques sur le matelas Bemer, agir sur leur énergie vitale avec les pratiques du Tai chi chuan, de l'art Martial Sensoriel, la Gymnastique de Latéralisation. Bien sûr on trouvera sur le marché tous les aliments bios, produits et compléments naturels qui favorisent l'épanouissement de la santé, de la beauté, l'amélioration des performances physiques et la récupération après l'effort, sans oublier les vêtements, accessoires, objets décoratifs et bijoux en tissus bio, matériaux naturels et minéraux pour se faire des plaisirs écolos ! Une douzaine d'ateliers d'information gratuits se tiendra dans la salle de l'office du tourisme, Conscience de l'eau, Evolution de la Conscience sur le chemin de vie, Respiration Consciente, Astrologie

humaniste, vertus de l'orgone, des parfums, de l'encens de la spiruline trois ateliers pratiques par jour jardinage, fabrication de savon, modelage d'argile et pour le jeu, la tombola des exposants réservera de belles surprises. Pour le programme et les horaires visitez le site : <http://biozen.bio.li> Le 2ème marché NAT'UR est proposé par la municipalité de Ur les 1er et 2 août. Après le succès de l'été dernier, cet événement confirme son ambition d'être « la Grande Fête de la Nature de l'Été ». Attirés par la rumeur, certains exposants de Bio-Zen prolongent leur séjour dans la région pour y participer, ils y seront rejoints par de nouveaux qui viennent notamment d'Espagne. Dans le cadre enchanteur de ce village Cerdan, le marché de producteurs et artisans est animé d'activités musicales et champêtres, de nombreuses conférences sont prévues dans la salle de la mairie Géobiologie, Énergie Solaire, Pratiques de Santé... Des ateliers de ressenti géobiologique, théâtre, méditation, tai chi seront proposées dans la nature environnante. NAT'UR est le moment idéal pour se restaurer bio, s'amuser en toute convivialité, se découvrir, et trouver les bons plans pour mettre en place une attitude écologique et solidaire en Cerdagne et dans sa vie. Programme et exposants sur le site : <http://naturencerdagne.bio.li>

Un site sur l'eau :
il faut s'y plonger dedans :
richement documenté
les numéros se succèdent
comme de l'eau :
www.leauquichante.com

i-cerdanya
www.i-cerdanya.info
leygue@i-cerdanya.info
Un site à visiter absolument

La Maison des Services

ADMAR
L'ASSOCIATION DU SERVICE A DOMICILE
association de Mont-Louis:04.68.04.31.56
association de Saillagouse:04.68.04.65.27

cerdagne.free.fr

COLLECTES DE SANG
Mardi 15 Mai 2012 de 10h00 à 15h00 (Foyer Municipal)
DONNER DU SANG EST UN ACTE DE SOLIDARITE ET DE SANTE PUBLIQUE ET NOUS SOMMES TOUS CONCERNES

le site de photos des p.o!!!

marmatton66@wanadoo.fr
marmatton66.e-monsite.com
marmatton66@live.fr

Emploi

Etudiante dans le social, propose ménage, garde d'enfants, soutien scolaire. Nombreuses références dans ces domaines.
06 76 77 85 35

Diplômée en langues propose : cours, soutien scolaire, remise à niveau en Français, FLE, Espagnol, Anglais. à votre domicile :
06 03 11 21 56

Les Crèches BOURG MADAME

La Ribambelle 04 68 04 62 97
Font-Romeu Odeillo VIA
Multiaccueil 04 68 30 09 33
FORMIGUERES
Joan Petit 04 68 04 31 92
LA CABANASSE
La Farandole 04 68 04 20 75
LES ANGLÉS
Le Pastouret 04 68 30 92 25
SAILLAGOUSE
Les Galopins 04 68 04 01 14
OSSEJA
Els Angelets 04 68 04 67 76

Chemin faisant
4 psychologues qui interviennent sur les points d'accueil et d'écoute de Bourg-Madame, Font-romeu et Les Angles: une aide, un soutien et un accompagnement psychologiques, gratuits pour les habitants de Cerdagne et de Capcir des entretiens gratuits et confidentiels pour les jeunes de 12 à 25 ans et leur famille un soutien et un accompagnement aux aidants familiaux et professionnels de malades atteints de démences séniles des conférences à la demande auprès des seniors - la Journée Printemps des seniors...
04 68 04 84 17 ou 06 71 21 10 80

services à la personne

Particuliers, familles, enfants, personnes âgées, Vous souhaitez être aidés dans votre quotidien
Tél à notre association agréée au
04.68.04.73.03
1 Av du Roussillon

Fiche n° 17 – Le recouvrement de la pension alimentaire

Si une pension alimentaire est fixée par décision de justice, et qu'elle n'est pas payée ou irrégulièrement, vous disposez de plusieurs moyens pour en obtenir le paiement. Le procédé le plus simple est le paiement direct, qui peut être mis en place dès qu'une échéance de la pension n'est pas payée. Il est ainsi possible d'obtenir les mensualités impayées depuis au maximum 6 mois. Une saisie sera faite sur le salaire ou la retraite du débiteur, et le montant de la pension et la fraction des arriérés seront prélevés entre les mains de l'employeur ou de la caisse de retraite, qui règlera directement la pension au créancier avant d'établir le chèque correspondant au solde du salaire ou de la retraite. Les frais de procédure sont à la charge du débiteur. Il est aussi possible de mettre en place une procédure de saisie attribution, qui va permettre de récupérer les sommes dues sur le disponible du compte bancaire du débiteur. Enfin, si plus de deux mois demeurent impayés, il est possible de saisir le Procureur de la République d'une plainte pour abandon de famille. Il s'agit d'un délit passible d'une peine de prison de 2 ans au plus, et de 15.000 € d'amende au plus. Si le débiteur organise volontairement son insolvabilité pour ne pas payer, le créancier peut, là encore déposer plainte, ce délit étant puni de 3 ans d'emprisonnement et de 45.000 € d'amende au plus. Dans tous les cas, tant que la pension n'a pas été révisée, elle est intégralement due, d'où l'obligation en cas de perte d'emploi ou de changement important de revenus de saisir le Juge aux Affaires Familiales pour demander une modification de ladite pension, voire faire constater son insolvabilité.

Permanence le vendredi sur rendez-vous à SAILLAGOUSE anne-marie.aurengo@wanadoo.fr
M° Anne-Marie AURENGO Avocat Zone Artisanale 2, rue de la Llose 66800 SAILLAGOUSE 04 68 34 48 79/06 82 49 56 92

« Les oreilles n'ont pas de paupières » aspects techniques de l'audition

Considérée d'un point de vue guerrier, l'oreille est une cible vulnérable : on ne peut pas la fermer, on ne choisit pas ce qu'elle entend, et les sons qui lui arrivent peuvent modifier profondément notre état psychologique ou physique. Les premières recherches militaires et scientifiques sur l'impact du son sur l'organisme remontent à la Seconde Guerre mondiale, à une époque où les États-Unis s'inquiètent de l'avance de l'URSS dans le domaine du lavage de cerveau [3], et de l'inventivité nazie dans celui de l'armement [4]. La CIA, conjointement avec les services secrets canadiens et britanniques, se lance alors dans de savantes expérimentations sur les manipulations sensorielles, notamment auditives [5]. C'est surtout à partir des années 1960 que la recherche se structure – et dans les années 1970, les Russes développent des techniques de « psychocorrection », autrement dit de manipulation mentale, qui s'appuient sur les propriétés de l'audition afin de contrôler les dissidents, de les démoraliser, et de briser les émeutes. Dans les années 1990, les premières armes deviennent publiques, puis certaines d'entre elles, notamment dans les années 2000, trouvent une application dans le domaine civil. Avant d'entrer dans le détail, petit détour par la technique pour capter comment tout ça fonctionne. Le son est une vibration acoustique dans un milieu élastique (solide, liquide ou gazeux) qui se propage dans le temps et dans l'espace. Il est caractérisé par sa fréquence, son amplitude, sa vitesse. Le spectre sonore se décline en fréquences (c'est le nombre d'oscillations de la vibration acoustique en une seconde), et l'unité de mesure de la fréquence est le hertz (Hz). Quand la vibration est rapide (fréquence élevée), cela donne un son aigu, quand la vibration est lente (fréquence basse), un son grave : le « la » du diapason correspond par exemple à 440 Hz [6]. Or, première caractéristique qui intéresse (notamment) les militaires, l'oreille humaine n'entend qu'une partie du spectre sonore : en gros, en dessous de 20 Hz (les « infrasons ») et au dessus de 20 000 Hz (les « ultrasons »), le son existe mais nous ne l'entendons pas. Entre les deux, c'est ce qu'on appelle le « domaine d'audibilité », ce qu'on entend : entre 20 Hz et 200 Hz, c'est le domaine des basses fréquences (sons graves), entre 200 et 2000 Hz celui des fréquences moyennes (sons médium), et entre 2000 et 20 000 Hz des hautes fréquences (sons aigus). La capacité à entendre les basses et hautes fréquences varie d'une personne à une autre, selon l'âge et selon la santé. Par ailleurs, la sensibilité de l'oreille varie selon la fréquence du son : l'oreille est moins sensible aux basses fréquences (le point le plus sensible se situant entre 3000 et 4000 Hz), et on perçoit mieux les fréquences graves et aiguës à fort niveau. Enfin, l'oreille a be-

soin de silence pour récupérer, et cet espace de silence doit être plus important lorsque l'on a subi de fortes intensités. Deuxième caractéristique notable : il n'y a pas que l'oreille qui perçoit les sons – en réalité, tout notre corps (et tout corps en général) y réagit : mets-toi près d'une enceinte qui crache des basses et tu sentiras tes intestins tressauter. Notre corps peut y compris percevoir une partie des infrasons et des ultrasons, inaudibles à la seule oreille. A vrai dire, pour que tes intestins tressautent, il faut jouer sur une autre propriété du son : non seulement sa fréquence (basse), mais son intensité (le volume). Elle se mesure, elle, en décibels (dB). 0 dB correspond au minimum que l'oreille humaine peut percevoir : c'est le « seuil d'audibilité », et non le silence absolu. Tes chuchotements montent environ à 20 dB, ta machine à laver à 50 dB, une route passante à 80 dB, et un avion au décollage à 140 dB [7]. Le seuil de douleur arrive aux alentours de 120 dB (plus bas ou plus haut, cela varie selon les personnes, et selon les fréquences utilisées), mais l'oreille peut subir des dommages à partir de 85 dB. A 160 dB, tes tympans se déchirent, et à 200 dB tes poumons se fissurent. Le son, ça paraît immatériel, mais c'est tout ce qu'il y a de plus physique : à certaines fréquences et certaines amplitudes, le son a donc un impact plus ou moins fort sur les objets et notamment sur le corps humain. Ultime précision avant d'aborder le concret : à chaque corps donné correspond une fréquence qui le fait vibrer de façon maximale, c'est ce qu'on appelle la « fréquence de résonance » (les fréquences harmoniques, qui sont des multiples entiers de la fréquence de résonance, font aussi vibrer un corps mais de façon moins importante). Chaque corps a sa propre fréquence. Le son, qui est une vibration de l'air (une onde), touche tous les corps autour de lui. Les corps transforment ça en énergie mécanique : ils vibrent – comme tes intestins, ou bien, pour prendre une image non sonore, comme la surface de l'eau quand on y envoie un caillou. Quand la fréquence du signal qui leur arrive coïncide avec leur fréquence de résonance, ils vibrent de plus belle : si la Castafiore parvient à casser des verres, c'est que la fréquence qu'elle émet est la fréquence de résonance des verres – sous l'effet conjugué de la fréquence (la note), de l'intensité (le volume du chant de la Castafiore) et de la durée (elle sait tenir sa note), les verres vibrent de plus en plus fort, jusqu'à se briser. Même chose pour un pont qui peut être détruit par un vent faible si la fréquence de ce vent est la fréquence de résonance du pont [8]. « Le fantôme dans la machine » : les basses fréquences et les infrasons. Même si le développement est aujourd'hui majoritairement orienté vers les armes à très hautes fréquences, c'est le domaine des infrasons et des basses fréquences qui a d'abord intéressé chercheurs et militaires. Et pour cause : les fréquences infrasoniques sont susceptibles d'entrer en résonance avec les fréquences propres du corps humain (les ondes cérébrales oscillent par

exemple aux alentours de 7 Hz, le cœur à 72 Hz). Les infrasons sont présents partout dans la nature, à une intensité qui ne nous est pas dangereuse : les vagues de l'océan, les chutes d'eau, les volcans, les tremblements de terre, émettent ainsi des fréquences infrasoniques que les oreilles animales perçoivent d'ailleurs bien mieux que les nôtres (les éléphants entendraient ainsi à partir de 0,1 Hz, ce qui leur permet d'être passablement plus réactifs). L'industrialisation, avec son cortège de machines et de moteurs, a ensuite multiplié le nombre d'infrasons présents dans la vie quotidienne – et les nuisances liées à ce qu'on a ensuite nommé la « pollution sonore ». La découverte du potentiel nocif des infrasons a été faite par hasard, par un acousticien français, le docteur Gavreau, qui officiait au Laboratoire d'électro-acoustique de Marseille. En 1967 (ou 1957 selon les sources), il observe que les chercheurs de son équipe sont sujets à des nausées et des maux de tête aussi violents qu'inexplicables. Après moult recherches, ils s'avisent qu'un ventilateur est la cause de leurs problèmes : la machine en tournant émettait une fréquence de 7 Hz qui, amplifiée par le conduit d'aération où elle était encastrée, devenait humainement insupportable quoiqu'inaudible. Gavreau du coup abandonne ses recherches en cours pour se concentrer sur les infrasons, leurs effets sur le corps humain, et les armes infrasoniques qui pourraient en résulter. Il construit un gigantesque orgue à infrasons qui, une fois démarré, fait vibrer tout le bâtiment, et cause à l'équipe de très sérieux spasmes intestinaux et pulmonaires durant plusieurs jours : les fréquences de l'orgue entraînent en résonance avec les fréquences des organes internes, mettant ceux qui y étaient longtemps exposés en danger de mort [9]. Gavreau poursuivra ensuite ses recherches, en construisant sifflets et orgues de fréquences et d'intensité variables. Une expérience similaire, quoique moins extrême et sans application dans le domaine de l'armement, est racontée par des chercheurs britanniques de l'Université de Coventry, Vic Tandy et Tony R. Lawrence, dans un papier intitulé « Le fantôme dans la machine » [10]. Vic Tandy travaille, en 1998, dans un laboratoire réputé pour être « hanté ». Très sceptique, Tandy observe néanmoins plusieurs phénomènes étranges : un sentiment de dépression diffus qui atteint les personnes dans une pièce précise, y compris lui-même, des frissons, les cheveux qui se hérissent sur la nuque, l'impression de voir des formes grises se déplacer furtivement dans la pièce. Le fantôme était en réalité encore une fois un ventilateur qui émettait un infrason. La fréquence était cette fois de 19 Hz, et, suffisamment amplifiée par la gaine d'aération qui l'entourait, faisait notamment vibrer les globes oculaires (d'où les apparitions grises et autres troubles de la vision) et induisait des difficultés respiratoires et un sentiment d'oppression diffus. Cette « angoisse » infrasonique a d'ailleurs été analysée par des chercheurs britanniques s'intéressant aux causes scientifiques des sentiments religieux [11] : les infrasons (17 Hz, mais à un volume faible de 6 à 8 dB) produits par l'orgue n'étaient pas tout à fait étrangers à la chair de poule, à l'augmentation du rythme cardiaque et autres manifestations spirituelles qu'éprouvaient les fidèles. L'industrie cinématographique a également exploité les fréquences infrasoniques ou les très basses fréquences : dans la première demi-heure d'irréversible, Gaspard Noé a ainsi ajouté dans la bande son une infra-basse de 28 Hz (proche de la fréquence d'un tremblement de terre), à peu près inaudible, mais très efficace pour transmettre un incompréhensible sentiment de peur. La police états-unienne, pour améliorer sa capacité de persuasion, a, elle, équipée ses véhicules de « rumbiers » (littéralement « grondement »), des sirènes qui utilisent, notamment, des basses (de 182 à 400 Hz selon le site du constructeur, Federal Signal Corporation [12]), faisant vibrer les voitures et les personnes à proximité [13]. Le DEFRA (un équivalent britannique du Ministère de l'environnement) a produit en 2003 un rapport sur les basses fréquences [14], où il mentionne, parmi les effets sur le corps humain : le vertige, le déséquilibre, un sentiment de gêne extrême, la désorientation, l'incapacité d'agir, la nausée, les spasmes gastriques, la vibration de l'abdomen ou du cœur. Il indique également que des ouvriers exposés à des infrasons industriels de 5 à 10 Hz à un niveau de 100 à 135 dB pendant 15 minutes témoignaient de fatigue, d'apathie, de dépression, de pressions dans les oreilles, de perte de concentration, de confusion et de vibration des organes internes. Des effets sur le système cardiovasculaire et respiratoire étaient par ailleurs prouvés. Les infrasons sont actuellement utilisés par les militaires comme outils de détection [15], mais comme armes à proprement parler, ils ne sont pas forcément pratiques, pour plusieurs raisons : les ondes infrasoniques sont longues, peu directionnelles, demandent beaucoup d'énergie pour avoir une certaine intensité et elles traversent les matériaux (tout comme les basses de la chaîne de ton voisin) – pas terrible quand on n'a pas forcément beaucoup d'énergie à disposition, qu'on veut viser une cible précise et accessoirement épargner l'opérateur de l'arme. Comme armes anti-matériel, les infrasons peuvent être efficaces, puisqu'ils ont la capacité, à forte intensité, de détruire un bâtiment – en revanche, ils ne sont pour l'instant pas utilisés (du moins publiquement) comme armes anti-personnel (contre des personnes). Cela ne fait pas faiblir l'enthousiasme de certains chercheurs, comme en atteste ce brevet, « Subliminal acoustic manipulation of nervous systems » [16] (Manipulation subliminale acoustique des systèmes nerveux – « subliminale » devant s'entendre non pas comme « magique », on y reviendra plus tard, mais comme « inconsciente »), déposé en 2000 aux États-Unis – son auteur mentionne, au titre des qualités de son invention, que « la fréquence sonore de 2,5 Hz peut induire le ralentissement de certains processus cérébraux, une somnolence et une désorientation. », et de conclure : « elle peut être employée comme arme non létale dans le cadre de missions de maintien de l'ordre. ». En 1998, une société maintenant disparue, Synetics Corporation, avait par ailleurs reçu du gouvernement américain l'autorisation de développer [17] un rayon infrasonique « pouvant blesser ou tuer », et notamment utilisable comme « moyen non létal de contrôle des foules et d'autodéfense policière ou personnelle ».

CALENDRIER DES RIFLES de Cerdagne Capcir 2012

DATE	ASSOCIATIONS	HEURE ET LIEU
08/04/12	Comité des Fêtes La Cabanasse	16 h 00 - Salle des Fêtes - LA CABANASSE
08/04/12	Association culturelle de Valcabolière	15 h 00 - Salle des Fêtes - VALCABOLLÈRE (sous réserve de lieu)

Les associations vous souhaitent de passer une agréable soirée et vous présentent tous leurs meilleurs vœux pour l'année 2012
Les associations us desilent un bon vesore l un bon anv 2012 En cas de mauvais temos. ces dates peuvent être reportées ou annulées

Saison Cerdane : 04 68 04 06 41

- TOUT PUBLIC -
2012

MISE EN SCÈNE par PATRICK PINEAU
TOUT PUBLIC
Mardi 20 mars à 17h00
LE SUICIDE
Au Théâtre de l'Archipel de Perpignan
Un des succès d'Avignon 2011

Transport en car vers Perpignan au départ de toutes les communes de Cerdagne
Participation au transport: 2€ par personne
Prix du spectacle: 15€ par personne
Inscription et règlement global à la Charte Intercommunale : 04 68 040 641 avant le 15 février

CIE SAABA BURKINAFASO TOUT PUBLIC
Vendredi 6 avril à 20h30
SAABA Au Foyer Rural d'Osséja

CIE DU SARMENT TOUT PUBLIC
Mardi 24 avril à 20h30
L'OCELL CERDA
A la salle polyvalente de Saillagouse
Guiats per l'obra de Jordi Pere Cerdà us convidem a un espectacle on es barreja poesia, música i video : una experiència sensorial.
Exposition de l'oeuvre du Poète

R.CAN TOUT PUBLIC
Samédi 5 mai à 20h30
R.CAN Au Casino de Font-romeu
Rap

CLÔTURE DE LA SAISON CERDANE

création d'un « CHOEUR TRANSFRONTALIER DE CERDAGNE OU COR TRANSFRONTERER DE Cerdanya »
SOUS LA HOULETTE DE CAROL EN MUSIQUE (Directeur musical : Daniel Martin ET DE LA CAPELLA DE PUIGCERDA.
(Chef de chœur Carme BAULENAS)

- Ce projet transfrontalier est accueilli favorablement par les Instances Administratives chargées de ces questions.
- Constitué : De près 90 choristes des deux cotés de la Cerdagne (capella, C.E.M. + 35 extérieurs)
- PROGRAMME : GLORIA de VIVALDI accompagné par l'orchestre de

l'école de musique d'Andorre

- Dirigé par Mme Evelyne SCHWAB chef de Choeur des chorales Mélodia et Roy de Choeur à PARIS

1er Concert : Le Samedi 21 avril 15h30, Eglise ST Domenech de Puigcerdà

CAROL en MUSIQUE : Mairie de PORTA

carolenmusique@gmail.com RENSEIGNEMENTS AU 04 68 04 80 49



p. 14

Les Associations

N° 135
Avril 2012



Journée à Nuria : Samedi 1^{er} septembre 2012

Journée à Nuria pour fêter la San Gil : transport jusqu'à Ribes de Freser en autocar, crémaillère jusqu'à Nuria. Le repas est à votre charge. Tarif adulte 39 €, enfant de 6 ans à 13 ans 35 €, gratuit pour les moins de 5 an.



L'Abbaye de Fontfroide vente/expo d'orchidées: Dimanche 7 octobre 2012

Journée exceptionnelle permettant de découvrir l'Abbaye de Fontfroide et de participer à une magnifique expo/vente d'orchidées. Votre journée comprend le transport au départ de votre localité, l'entrée à l'Abbaye (visite libre avec fascicule), l'entrée l'expo/vente, le repas. Tarif 69 € par personne.

Les séjours Puy du Fou et La Rochelle : Lundi 17 septembre au Samedi 22 septembre 2012



Découverte des Marais Poitevin, La Rochelle, l'île de Ré et journée au Puy du Fou vous permettrons de passer un agréable séjour de détente et de découverte. Vous serez logé dans un hôtel ***. Tarif 830 € par personne sur une base chambre double.

Séjour au Maroc, Les Villes Impériales :



Samedi 29 septembre au Samedi 6 octobre 2012

Cap sur le Maroc pour un magnifique séjour. Découvrez un pays magique aux couleurs éblouissantes. Entre l'agitation des médinas et le calme des plaines et des montagnes, ce séjour au Maroc vous dévoilera ses nombreuses facettes. Hébergement à

Khémisset (à une heure et demi de Fès) en bord du Lac Daït Erroumi dans un hôtel ****, ancienne résidence secondaire de feu sa majesté le Roi Hassan II. Tarif 990 € sur une base chambre double (au départ de votre localité, avion compris). **Pour plus de renseignements et recevoir les brochures avec le détail des séjours contacter Eliane 04 68 30 02 82 ou 06 10 19 59 92**

CHEVAL' RANDO
66210 MATEMALE
06 82 09 54 24 - 06 82 68 43 58

**Cours d'équitation à partir de 3 ans
Balade à cheval tous niveaux
Pension, Location de poneys**

Chèques vacances acceptés. Agréé FFE et DDJS

Voyage équitation à Djerba
Du 24 au 31 mai 2012

Vous aimez les voyages et l'équitation ? nous vous proposons de découvrir l'île de Djerba sur de magnifiques Chevaux, barbe, pur sang arabe ou barbe-arabe.

- Le prix de 750 € comprend
- Le vol + hôtel en all in
- L'équitation/5 jours
- Le guide local

*** Des cours d'équitation éthologique** pour enfants à partir de 7 ans et adultes. Séance d'essai offerte!!!

* Des stages pour les cavaliers propriétaires ou non, avec ou sans son cheval.

Tarifs de lancement de l'activité (mars et avril) * 1/2 journée (3h) 45 €
* journée (5h) 75 €
* 2 jours (10h) 140 € (hébergement du cheval non compris) Encadrement par une monitrice BFEF 1 méthode LACENSE

Renseignements 06 82 09 54 24

TAXI FORMIGUÈRES

06 80 40 69 46

Combien de cafés avant la mort ?

Combien d'expressos vous faut-il avant de tomber raide mort, par "overdose" de caféine ? Et combien de macchiatos ? de Red Bull ? Le calculateur "Death by cafeine" ("mort par caféine"), débusqué par Slate mercredi, est programmé pour vous donner une réponse. Vous indiquez votre boisson caféinée préférée, votre poids, et la machine vous donne le nombre de doses à ingérer pour atteindre le stade léthal.

L'outil est conçu "à fins de divertissement uniquement", selon ses administrateurs, qui déconseillent de tenter de s'approcher de la limite juste pour voir. "Certaines boissons peuvent être très très dangereuses avant même que les niveaux ne soient mortels : ne soyez pas stupide", précisent-ils.

commentaires à OVERDOSE – Combien de cafés avant la mort ? Bon un peu débile, mais pour le fun

(ou par curiosité morbide au choix), j'ai joué le jeu. 132 kawas serrés pour mourir. Bon il m'est arrivé dans ma vie d'en consommer un peu plus du 1/10e ben déjà l'effet était pas vraiment bon. J'suis bien avancée maintenant. Tsssk. Je vais devoir me contenter de ma dose quotidienne. Tragédie!



**Qu'y a t-il
22 avenue Emmanuel Brousse
à Font-Romeu ?**

**Livebox • mobiles • internet
clés 3G+ • Open • forfaits Origami
offres irrésistibles • TV d'Orange • Surf
mobicartes • Orange Sport • services • décodeur
3G • conseils • chargeurs • smartphones • Net plus • Open
mobiles • fixes • forfaits Smart • M6 mobile by Orange • Bouquet TV
Orange cinéma séries • Origami style • PC • Net plus • chargeurs • services • mobicartes**

accessoires • Livebox • mobiles • forfaits Origami • TV d'Orange • mobicartes • Open • Bouquets TV • smartphones • Orange cinéma séries

on vous attend dans votre boutique Orange

Orange France, SA au capital de 2 096 517 960€ - RCS Créteil 428 706 097.



Il y a quoi au cinéma ? Mars 2012

DATE	LE PUIGMAL 1, av de Cerdagne 66340 OSSEJA 04 68 04 93 00	LE CASINO 46, av. E. Brousse 66120 FONT-ROMEU 04 68 30 01 11	LE CASTELL Place du Castell 66210 LES ANGOLES 04 68 04 13 24	CULTURE & LOISIRS Cinéma 66800 SAILLAGOUSE 04 68 04 93 00
Mercredi 29/03	2045: Cheval de Guerre		216: Cloelo	
Jedi 29/03	2045: Ghost Rider 2	2015: CINÉ-CLUB - Détective Des		
Vendredi 30/03	2045: Hunger Games	2038: Spectacle du Lyéin	216: Ghost Rider 2	216: Cheval de Guerre
Samedi 31/03	JOURNÉE "SO BRITISH" 1715: La dame de fer 2045: La taupe	176: Voyage au centre de la terre 2 2045: Hunger Games	216: Cheval de Guerre	
Dimanche 01/04			1738: Hunger Games	
Lundi 02/04				216: La taupe
Mardi 03/04	2045: Cloelo	2045: Voyage au centre de la terre 2	216: Hunger Games	
Mercredi 04/04	2045: Sur la piste du Marsupilami		2045: Cloelo	
Jedi 05/04	2045: Comme un chef	2045: Cloelo		
Vendredi 06/04	216: SPECTACLE DE LA SAISON CERDANE	2045: La mer à boire	216: Sur la piste du Marsupilami	1738: Hunger Games
Samedi 07/04	1715: Voyage au centre de la terre 2 2045: Cloelo	176: Sur la piste du Marsupilami 2045: Sur la piste du Marsupilami	1738: Comme un chef 216: Hunger Games	
Dimanche 08/04			1738: Hunger Games 216: Sur la piste du Marsupilami	
Lundi 09/04			1738: Sur la piste du Marsupilami	216: Comme un chef
Mardi 10/04	1715: Sur la piste du Marsupilami 2045: La mer à boire	2045: Comme un chef		
Mercredi 11/04	1715: Hunger Games 2045: Battleship		1738: La princesse et la grenouille 216: Comme un chef	216: Sur la piste du Marsupilami
Jedi 12/04	2045: Nos plus belles vacances	2045: Sur la piste du Marsupilami	1738: Les pirates bons à rien, mauvais à tout 216: Battleship	
Vendredi 13/04	1715: Les pirates bons à rien, mauvais à tout 2045: Hunger Games	2045: Nos plus belles vacances	216: Comme un chef	216: Battleship
Samedi 14/04	1715: Sur la piste du Marsupilami 2045: Sur la piste du Marsupilami	176: Les pirates bons à rien, mauvais à tout 2045: Battleship	216: Nos plus belles vacances	
Dimanche 15/04			1738: Les pirates bons à rien, mauvais à tout	
Lundi 16/04				216: Hunger Games
Mardi 17/04	1715: Les pirates bons à rien, mauvais à tout 2045: Sur la piste du Marsupilami		216: Nos plus belles vacances	176: CINE-GOUTER L'association des cinémas en terres romanes propose
Mercredi 18/04	176: CINE-GOUTER - A pas de loup 2045: Battleship		1738: Sur la piste du Marsupilami 216: The Artist	216: Nos plus belles vacances
Jedi 19/04	1715: Battleship 2045: Nos plus belles vacances	176: CINE-GOUTER - Hugo Cabret	1738: Blanche neige 216: Les infidèles	
Vendredi 20/04	1715: L'océan Charles	2045: Les infidèles	176: CINE-GOUTER - A pas de loup 216: Battleship	216: Blanche neige
Samedi 21/04	1715: Hugo Cabret 2045: Les infidèles	176: Sur la piste du Marsupilami 2045: Blanche neige	216: Battleship	
Dimanche 22/04				
Lundi 23/04				216: Les infidèles
Mardi 24/04	2045: Blanche neige			

Carrefour market 
Bourg-Madame

Juste à la Frontière
NOUVEAU!
Vente de Gaz

CARREFOUR
PRIX IMBATTABLE

25€⁹⁰ Consigne 1€
La Bouteille de 13kg



O U V E R T U R E
DU LUNDI AU JEUDI
DE 9H A 13H
ET DE 14H30 A 19H30
LE VENDREDI
DE 9H A 13H
ET DE 14H30 A 20H
LE SAMEDI
DE 9H A 20H

Mais aussi : ANTARGAZ BUTAGAZ PRIMAGAZ
Place de l'église - 66760 - BOURG-MADAME Tel : 04 68 04 64 95



Bienvenue!

Votre supermarché Casino vous accueille
Du lundi au samedi de 9h à 19h30
et le dimanche de 9h à 12h45

Casino
supermarchés



BOLQUERE
"Pyrénées 2000"

Le musée de Cerdagne 

Dans le cadre du Festival Jeune Public
QUE CORRI LA VEU qui 'an se le deu!

Le MUSÉE de Cerdagne et l'atelier de ZA
présentent du 10 au 12 avril

ATELIER MASQUES (sur 2 ateliers)
Argile, papier mâché et plâtre seront à ta disposition pour fabriquer ton espanta bruxes pour protéger ta maison!
Pour les 3-6 ans : mardi 10, de 13h30 à 15h30 et mercredi 11, de 10h à 12h.
Pour les 6-12 ans : mercredi 11, de 13h30 à 15h30 et jeudi 12, de 10h à 12h.

ATELIER OMBRES CHINOISES (sur 1 atelier)
Réalise une silhouette articulée et invente une histoire pour lui donner vie!
Pour les 3-6 ans : jeudi 12, de 13h30 à 15h30.
Pour les 6-12 ans : mardi 10, de 10h à 12h.

Découverte du patrimoine et des expositions du musée
Chasse aux trésors

PLACES LIMITEES!
Tarifs et réservations obligatoires
Les Francas (centres de loisirs Err / La Cabanasse):
06.76.68.67.18 - 06.20.70.89.03 - fleur.candille@orange.fr

Musée de Cerdagne
66800 Sainte Léocadie / 04.68.04.08.05

HERRS ROMANS CINEMAS

L'association des cinémas en Terres Romanes propose
Le PRINTEMPS DU JEUNE PUBLIC
du 17 au 20 avril
4 lieux - 4 séances - 4 ciné-gouters

La princesse et la grenouille
Mardi 17 avril - 15h - SAILLAGOUSE

A pas de loup
Mercredi 18 avril - 15h - OSSEJA

Hugo Cabret
Jeudi 19 avril - 15h - FONT-ROMEU

ATELIERS LUDIQUES ET INTERACTIFS
sur le thème «IMAGES»
Par la compagnie ENCIMA

- Images captées, projetées et incrustées en direct...
- La prise de vue / cadrage...
- L'acteur...
- Le script...
- Le décor et l'éclairage...
- Création d'une affiche...

MEUBLES CANAPES DÉCORATION

A PRIX DISCOUNT NEUFS ET OCCASIONS

MERCREDI :
DE 14H30 À 18H00
VENDREDI ET SAMEDI :
DE 9H30 À 12H30
ET DE 14H30 À 18H00

A FONT-ROMEU SUR L'AVENUE D'ESPAGNE 1 RUE DES SORBIERS

TÉL : 04 68 04 00 40



REMORQUE ATAS
VENTE - LOCATION - REPARATION - SAV
ATTELAGES TOUS VEHICULES

REMORQUES
500 à 3500 Kg



AMENAGEMENT DE VEHICULES UTILITAIRES



Galerie
Berce vitre
Coffre alu

Toulouges 5 agences en Languedoc Roussillon
ATAS distribution 04 68 54 26 26
toulouges@atas.fr
www.atas.fr Fax 04 68 54 62 62